

みんなでつくろう

P T A

ひがしのしおり



保存版

最新版は東深沢小学校ホームページにてご確認ください

すべては、子どもの安心な教育と環境のために。

「できる人が、できる時に、できることを」

東深沢小学校では、保護者の方が手を取り合って活動しています。

『ひがしのしおり』をご覧になって

「私もやってみようかな」と思っていたら、

こんなに嬉しいことはありません。

一緒に、楽しく活動しましょう。

[みんなでつくろうP T A]

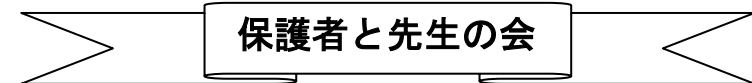
ひがしのしおり

発行日 2025 年 4 月

発行者 東深沢小学校 P T A 広報委員会

も く じ	
PTAとは	2
PTA組織図	3
活動実績と選出方法	4
役員会	5
推薦委員会	7
学級代表委員会	7
文化厚生委員会	8
広報委員会	8
校外委員会	9
地域イベント委員会	9
卒業対策委員会	10
常任理事校特別委員会	10
DKO（読書活動応援）委員会	11
エコ実行委員会	12
遊び場開放運営委員会	12
学校運営委員会	13
新BOP事務局	13
PTA用語集	14

PTAとは



P a r e n t . . . 親

T e a c h e r . . . 先生

A s s o c i a t i o n . . . 連合

子どもの健全な育成と幸福を目指して、保護者と教師が互いに学習し合い相互に理解し協力し合うことを目的とした団体です。その成果は、学校教育・家庭教育・地域社会の環境づくりに役立てられます。

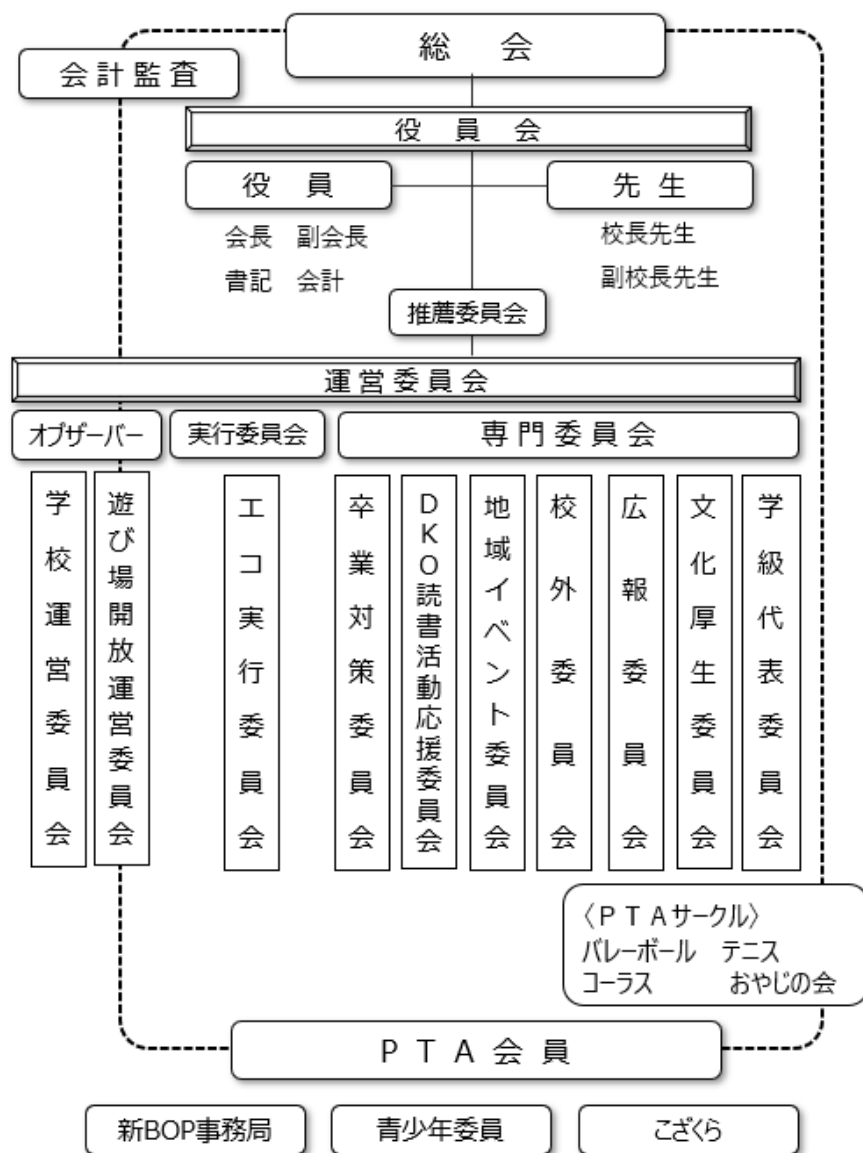
PTA総会とは

役員の承認、活動計画案及び予算案の審議、活動報告及び決算報告の承認などを行うPTAの最高議決機関です。定例総会は年2回（年度始めと年度末）、臨時総会は必要に応じて開催されます。全会員の意思を反映させる大切な会で、**PTA会員は全員出席する義務があります**。欠席する場合は、委任状の提出が必要です。規約上PTA全会員の過半数の出席が成立要件となっております。必ず出席いただき、委任状の提出もしくは議決権の行使（書面方式での開催時も同様）をお願いします。

運営委員会とは

PTA総会に次ぐ議決機関です。校長、役員（副校長含む）、委員会正副委員長が出席します。

世田谷区立東深沢小学校
PTA組織図



活動実績と選出方法

実績			人 数	選出方法
委員長	委員			
◎		役員会	会長・・・1名	前年度の推薦委員会が募集アンケートに基づき候補者を選出し、総会で承認される。
			副会長・・・6名程度	
			書記・・・2名	
			会計・・・2名	
◎		会計監査	2名	
◎	○	推薦委員会	新2～5年生より4名	前年度の推薦委員会が募集アンケートに基づき選出する。
◎	○	学級代表委員会	新2～6年生より各クラス1名 新1年生より各クラス1～2名	新2～6年生は前年度中に『次年度委員立候補』を募り、文化厚生委員、広報委員は立候補をもとに前年度中に決定する。学級代表委員、卒業対策委員は事前の立候補も参考にして新年度4月保護者会にて決定。新1年生は全ての委員を新年度4月の保護者会にて決定する。
◎	○	文化厚生委員会	全学年より10名程度	
◎	○	広報委員会	先生紹介号制作・発行：全学年より5～7名 ひがしのしおり編集：全学年より2～3名	
◎	○	卒業対策委員会	新6年生より4～8名	
◎	○	校外委員会	校外正副委員長 委員長2名 副委員長3名	各学年の学級代表委員会の主導により、決定する。
◎	○	D K O委員会	人数に決まりはありません。役員・会計監査・委員をしても活動可	各学年の学級代表委員会の主導により、決定する。
◎	○	地域イベント委員会	全学年より8名	
◎	○	エコ実行委員会	全学年より5名	
◎	○	遊び場開放運営委員会	新2～5年生より8名	

※それぞれに担当の先生または役員が付きます。※選出方法及び人数は年度によって異なります。

実績マーク

◎：兄弟実績になり永久不滅実績となります。

○：申込児童にのみ実績となります。

役員会

会 長

- * 東深沢小学校 P T A の代表
- * 会長、副会長、書記、会計及び会計監査からなる役員会の代表
- * 学校外（世小 P ・第 8 ブロック・地域）での会議、式典への出席
- * 委員会・係活動の全体把握
- * 小学校が避難所になった場合の窓口

学校、地域、保護者との連携のための会合出席が主な仕事ですが、無理のない範囲で出席しています。会長にとって大切なのは、役員・委員・会員が楽しんで活動できるように全体を見渡し、思いやること。多くの方との関わりを通して、実りある一年を過ごすことができます。

副会長

- * 校内の委員会・係活動のサポート
- * 学校外の渉外部分について、会長の補佐
- * 役員会・運営委員会・総会の進行
- * その他

学校・地域・保護者の連携がスムーズに運ぶようにパイプ役としてお手伝いします。委員や係のサポート等、皆さんの声を聞いて調整しまとめていきます。副会長間で相談・協力して仕事を進めるので安心です。

役員全員で関わる仕事

- * 役員会を開き、校長・副校長と運営について協議
- * 学校内外の会合や催し（入学式・卒業式は会計監査も同席）に出席
- * 1 年生保護者会でクラス委員決め

書 記

- * P T A 総会・運営委員会の議事の記録と保管
- * P T A だより等 P T A 活動全体に関するおたよりの作成・発行・H P へのアップ
- * 新入生・転入生向け配布書類一式の準備

二人体制なので仕事を分担し、相談しながら行えます。自宅で作業できるものもあります。パソコンのスキルはワード・エクセルが使用できる程度が必要です。P T A 活動などをお伝えする大切なお仕事ですので、やりがいを持って活動できます。

会 計

- * P T A 会費の出納・管理
- * 会計報告の作成・報告
- * 会員数の管理（転出入含む）
- * 備品・消耗品・P T A 室の管理

会計、経理の経験があると作業はスムーズです。報告書作成のために一人はパソコンができた方がはかどります。二人で時間を調整して、お互いに行えることをできる時に、協力し合いながら活動できます。

会計監査

- * 会計に関するものを学期毎に監査
- * 監査結果の報告

仕事をしていても、無理なくできる業務です。
仕事量は少ないですが、責任のある役職です。

推薦委員会

- * 次年度PTA役員、会計監査、推薦委員の選出を役員会と協力して行う
- * 募集アンケートの作成、印刷、配布及び集計を行う

募集アンケートを配布し、その中から来年度の役員に相応しい方を探します。主に2学期に活動します。お仕事をされている方でも、それぞれの都合に合わせて、よりよいPTAづくりに参加することができます。

委員会

学級代表委員会

- * 親睦会の開催
- * PTA・保護者・先生とのパイプ役
- * 単P研修会の企画・運営
- * 次年度委員等選出（立候補募集・選出）実施
- * その他、PTA企画活動のサポート

クラス内のより良いコミュニケーションのため、先生と保護者のパイプ役として活動します。先生とお話する機会が増え、子どもたちの学校での様子も良く分かるようになります。各クラス2名体制なので、お互い相談しながら無理なく活動ができます。

保護者の学びの機会を増やす単P研修会は、PTAならではの連帯感や充実感を味わうことができ、とてもやりがいがあります。

文化厚生委員会

- * 家庭教育学級の開催
- * みしまの森学舎・他校家庭教育学級の参加
- * 給食試食会の開催

家庭は、生活習慣など多くのことを親から子へと伝える場であり、すべての教育の出発点になります。世田谷区では、家庭の教育力の向上を目指すために「家庭教育学級」を行うことをPTAに委託しています。講演等の費用は、世田谷区から支給されています。

1回の講演会ごとに担当の班を作って活動します。「できる人が、できることを」というスタンスで、分担して楽しく和気あいあいと企画・開催しています。他学年の方と交流を持ち、講演内容を話し合うことも新鮮です。自分たちが興味のあることを題材にすることができるので勉強になりますし、受講者の方に喜んでいただけるのも醍醐味です。

広報委員会

- * 『先生紹介号』発行
- * 『ひがしのしおり』制作

先生や職員の方々を紹介する広報誌「先生紹介号」と、PTAの概要を紹介する「ひがしのしおり」の制作・学校HPへの掲載を行います。各チームに分かれ、撮影（先生紹介号のみ）、誌面レイアウト、校正など、自分の得意なスキルを活かしながら、メンバーと協力して制作を進めます。先生方や他学年の保護者と交流することができ、また、PTAの活動内容にも理解を深めることができます。

校外委員会

- * 行事などのとりまとめ（バスハイク、子供シアター等）
- * 交通安全や防犯に関わる地域行事への参加（交通安全教室、自転車教室など）
- * 青少年委員会への参加

地域班の代表として子どもの防犯・交通安全に関わる活動します。ご近所の保護者や子どもとの交流もできて楽しく活動できます。

地域イベント委員会

- * 地域イベント手伝い（桜まつり、夏祭り、新年ふかさわ子ども大会等）
- * 地域や学校イベントのボランティア募集
- * 主催イベント企画・運営

子どもたちの笑顔をそばで見られます。土日になら参加できない方も活躍できます。



卒業対策委員会

- * 卒業記念イベントの企画・運営 / 卒業アルバム代集金
- * 記念品や証書ホルダーなどの選定・購入
- * 上記、卒業対策費用算出および集金

仕事は2学期くらいから。お互いの都合に合わせて活動できます。

6年間の思い出を振り返り、共感し合う温かい時間を持てます。

8年に1度設置される委員会

常任理事校特別委員会

世小Pを運営する常任理事校（当番校）は、各ブロック8校の中から輪番で割り当てられます。前回の当番は2024年度に実施しており、次回は8年後（2032年度）の予定です。委員は、前年度の推薦委員会によって選出されます。

世小Pブロック委員

世小P役員候補者となり、世小Pでの5月の世小P総会で承認後、役員に就任。各ブロックの委員の方と世小P役員会を構成する一員となり1年間活動します（次年度5月の世小P総会まで活動）

常任理事特別委員（4名程度）

第8ブロックの幹事役として本校にてブロック研修会および各種情報交換会を開催します。

※ その他次回当番年度

「PTAの広場」編集担当委員（世小P第8ブロック代表）：2027年度

地域環境連絡協議会委員（玉川警察署管内代表）：2038年度（予定）

DKO（読書活動応援）委員会

DKO委員会では「子どもたちに本好きになってほしい」という思いから、子どもたちが本の世界の楽しさを感じ、本を手取るきっかけになるような活動を行っています。

《DKO委員会による今までの活動事例》

- ・1～3年生の各クラスで行われている朝の読みきかせ（金曜・10分間）のお手伝い ※1
- ・学年別のおはなし会（45分間）※2
- ・読み聞かせ情報交換会の開催 ※2

※1 ボランティアの人数が足りないクラスのシフトに入り、朝の読みきかせを行います。

※2 決められた時期や回数はなく、実施したいボランティアメンバーが集まり日程調整の上、学校で実施可能な際に開催しています。



実行委員会

エコ実行委員会

- * アルミ缶/古切手・書き損じはがき（下駄箱付近ポスト）の回収
- * ベルマーク・使用済みインクカートリッジの回収、取りまとめ、集計（年1回）
- * 古着や不用品を回収しリユースを促すイベント等を企画・運営

リサイクル等環境保全のための活動をメンバーで考えて活動します。

オブザーバー

遊び場開放運営委員会

- * 校庭開放の運営（スケジュール作成・備品管理・配布、印刷に伴い学校へは月に一回程度）
- * 遊び場主催のイベント企画・運営（夏休みの花火大会）
- * 指導員の管理（指導員とは、開放の際に子どもたちの安全を見守る方です）
- * 世田谷区への会計報告などの事務作業

「子どもたちが安心して遊べる場所」を提供するために、校庭を開放しています。指導員管理、会計、イベントなどはそれぞれ担当が分かれますので負担が少なく都合に合わせて活動できます。

○ ワークショップ事務局

- * 地域講師、みしまの森学舎先生方との講座調整
- * 参加申し込みの調整
- * ワークショップ申込書の作成、配布

学校運営委員会

学校・家庭・地域が手を取り合い、ともに子どもを育てるために、世田谷区教育委員会が定めた「学校を地域で支えるしくみ」の一つが、地域運営学校に設置された「学校運営委員会」です。会の構成員である「学校運営委員」は、就学予定児童（生徒）の保護者・卒業生・学識経験者・地域住民・保護者の区分など、学校長の推薦に基づき、教育委員会が任命しています。「学校運営委員会」は、学校運営に関する基本方針の承認や学校の課題や悩み事の検討等をしてしながら、一定の権限をもって学校運営に参画する合議体の機関です。東深沢小学校では、月1回の土曜授業がなくなった令和7年度からは日程調整をしながら開催し進めていく予定です。

*運営委員については、学校要覧等にも掲載されています。

新BOP事務局

世田谷区では、区立小学校全校で新BOPを実施しています。

放課後小学校の校庭を提供し、異年齢交流などを通して子どもの健全育成を図る

「BOP (Base Of Playing の略)」と、仕事をもつ親のために子どもを預かる

「学童クラブ」の機能を統合して一体的に運営するものです。

新BOP連絡協議会には、PTA役員も出席しています。

東深沢小学校ではPTA会員全員が、地域の方と一丸となって子供の健全な育成に努めるとともに、安全を見守っています。委員の他にも、セーフティ教室、まちたんけん、納涼踊り、星空映画会、新年深沢子ども大会、桜まつり、地域安全マップなど、ボランティアを募る場合があります。ご協力お願いいたします。

PTA用語集

学校編

PTA会費

1家庭につき（児童が何人いても）年間2,600円（保険料を含む）です。

先生方からも会費をいただいています。会費はすべて、PTA活動費として使われます。

サークル

PTA会員及び卒業生であれば、経験を問わずどなたでも参加できます。

また、今後希望があれば、新たにサークルを作ることもできます。

バレーボール・テニス・コーラスとおやじの会が活動しています。（詳細は規約をご覧ください）

せしょうびー

世小P

世田谷区には61校の小学校があり、世田谷区立小学校PTA連合協議会をつくっています。略して世小Pと言います。

たんびー

単P

世小Pからみた各学校のこと。「単位PTA」の略です。

8ブロック

世田谷区立小学校 61 校を 8 校ずつ 8 ブロックに分けて組織されています。東深沢小は、第 8 ブロックに所属しており、八幡小、奥沢小、尾山台小、等々力小、玉堤小、九品仏小、東玉川小と共に活動しています。

みんなで学ぶ P T A (研修会)

新しく役員・委員になった方を対象にした勉強・交流会。世小 P と教育委員会の共催で 4・5 月に行われます。＜役員＞＜学級＞＜単 P 研修＞＜広報＞＜校外＞の分科会に分かれて行います。毎年すべての分科会に役員・委員が参加して学んでいます。

教育条件整備要望書

本校の教育（教育内容、人員、新 BOP 等）や環境（施設・設備、防犯等）について、校内で意見を募り校長と協議の上改善要望をまとめて、毎年世小 P に提出しています。世田谷全校の要望をとりまとめたものが、世小 P から区へ提出されて教育予算が確保されます。

当番校

他校とのとりまとめや代表をする学校のことです。

広報誌「P T A の広場」編集担当委員、常任理事校、地域環境連絡協議会委員（校外担当）に当番があり、単 P が輪番で当番を務めます。

P T A の広場

世小 P の広報誌。8 年に 1 度、編集担当委員の順番が回ってきます。副会長 1 名が『P T A の広場』の編集メンバーとして活動します。

本校が次回当番になるのは 2027 年度です。

常任理事校

ブロックごとの P T A 活動の取りまとめ役として 8 年に 1 度回ってきます。

秋のブロック研修会や、年に数回の研修情報交換会などを自校にて開催します。

校長と P T A 会長が常任理事として世小 P とブロックの橋渡しをします。

本校が次回常任理事校になるのは 2024 年度です。

単 P 研修会

学校ごとに P T A が主催する研修会のこと。P（保護者）と T（先生）が顔を合わせて話し合う中で、学校という場で共に子どもの成長を見守り、考える研修会となっています。その成果は、秋に常任理事校で開催されるブロック研修会にて発表されます。

ブロック研修会

常任理事校にそのブロック内の役員と学級代表委員が集まり、各単 P 研修会の発表などを行います。近隣の学校の課題や問題を共通認識し交流を深めることで、P T A の横の連携を強化します。

世小 P 合同研修会

世田谷区立小学校の P T A 会員すべてを対象に、世小 P 主催（世田谷区立小学校長会・世田谷区教育委員会共催）で行う研修会です。講演会や各ブロック研修会のパネル展示などを行います。現代社会の教育について幅広い視野に立って考えます。



地域編

みまもりカエルくん

保護者のネームプレートの裏に、「パトロール中」と書かれた “みまもりカエルくん” のカードを入れて学校までの行き帰りに着用します。多くの大人が地域を見守ることで不審者の侵入を防ぎます。

こどもをまもろう１１０番

P T Aと警察署との懇談会で行政に要望を提出し、1999 年度より実施されました。子どもたちが「こわい」「あぶない」と感じた時に民家や商店に駆け込めるように、請け負ってくださるお宅に区内統一ステッカー・プレートを掲示していただいています。校外委員会で管理しており、毎年、新規募集・継続の確認をしています。ぜひご協力をお願いします。

あいさつ運動

みしまの森学舎では、月１回を「あいさつ運動の日」とし、P T Aと地域の方が一緒に交差点に立ち、子どもとあいさつを交わしています。地域との交流、助け合いの気持ちは、子どもに礼儀を身に付けさせると同時に、防犯・防災に役立つと言われています。この活動は、世田谷区地域の絆ネットワーク支援事業のサポートを受けています。

玉川警察署管内 地域環境連絡協議会(署別懇談会)

世田谷区内の警察４署（世田谷・北沢・玉川・成城）の管轄ごとに開催される協議会。警察・学校（P T Aも含む）・行政（教育委員会等）・青少年委員が集まり、交通安全、地域の教育環境の整備、事故や非行の防止等、子どもを取り巻く環境などについて意見交換をします。東深沢小は玉川署の管轄で、次回当番を受け持つのは2038 年度です。校外委員が担当します。

青少年委員

小学校・中学校の校長、P T A、地域の推薦に基づき世田谷区が委嘱している非常勤職員のこと。各小中学校区に１名ずつ配置され、学区内の中学校も担当します。青少年育成の活動に携わる方々を支援し、行政との橋渡しの役割を担います。

青少年地区委員

小・中学校を出張所やまちづくりセンターごとに分けて区が設置。本校は玉川地域深沢地区に属しています。委員は、町会、民生・児童委員、青少年委員、校長、P T Aなどで構成されます。非行防止とその他の社会環境浄化を目的に、地区全体で子どもの問題に取り組んでいます。子どもシアター、バスハイク、中学生の主張大会などの活動も盛んです。

学校運営委員会

2010 年東深沢小学校は教育委員会より「地域運営学校」の指定を受け、「学校運営委員会」を設置しました。保護者や地域の方で構成され、校長の学校運営に関する基本方針を承認するなど、一定の権限と責任をもって学校運営に参画。「地域とともに子どもを育てる教育」をアシストします。

みしまの森 学舎

2010 年東深沢中・等々力小・東深沢小で「世田谷 9 年教育」に取り組む『みしまの森 学舎』を発足。三校が連携・協働しながら、地域と共に子どもを育てる教育を推進していきます。『みしま』は、「みる」「しる」「まなぶ」の頭文字から命名。

七 校 二 園 連 絡 協 議 会

同じ地域にある学芸大附属小学校、園芸高校、東深沢中学校、学芸大付属中学校、
等々力小学校、東京都市大学等々力中学校・高等学校、東深沢小学校（当番校順）
そして三島幼稚園、麻生学園深沢幼稚園が学校種を超えて情報交換する会です。
園芸高校主催で「七校二園クリーン作戦」などの活動を行っています。
※当番はPTAではなく学校主導で行います。

東深沢・等々力コミュニティ

学校週5日月1回制を受けて「ひがしの会」を母体に1992年に活動を開始。
地域の方が顔見知りになり支え合い、子どもが健やかに育つことを目指す団体です。
フリーマーケット、防災体験、中学スキー教室など势力的に活動を展開しています。

東深沢スポーツ・文化クラブ

文部科学省が全国的に展開を進めている「総合型地域スポーツクラブ」で、世田谷区で
初のモデル活動として2002年4月に東深沢中学校を拠点として発足。幅広い年齢層の
方々までが一緒にスポーツや文化的活動することで地域の活性化を図ります。
現在20以上のクラブが活動しています。

