

これまでのスクリーンタイムにかわる機能です。  
スクリーンタイムは設定できなくなりました。

# Jamf Parent の使い方

With Jamf Pro



## 保護者様向け

モバイルデバイス管理の機能を活用して、保護者様にお子様の学習を支援する環境を提供します。

1. Jamf Parent のインストール
2. Jamf Parent 初回起動時設定
3. 学習用デバイスとのリンク
4. デバイスルールの作成
5. デバイスルールの編集



# 1. Jamf Parent のインストール



操作:  
保護者デバイス

## iOS デバイス編



iOS デバイス向け  
QRコードをカメラで読み取るか  
App Store で「Jamf Parent」と検索



# 1. Jamf Parent のインストール



操作:  
保護者デバイス

## Android デバイス編



Android デバイス向け

QRコードをカメラで読み取るか  
Google Play Store で「Jamf Parent」と検索



## 2.Jamf Parent 初回起動時設定



操作:  
保護者デバイス

### 各種設定の確認

① 「承認」をタップ



② 「続行」をタップし、  
「OK」をタップ



③ 「続行」をタップし、  
「Appの使用中は許可」をタップ



④ 「続行」をタップし、  
「許可」をタップ



# 3.学習用デバイスとのリンク



操作：  
学習用デバイス

## 楽手用デバイスとリンクするときの注意点1

### ⑩次のページから、学習用デバイスとのリンク設定を行います。

下記の内容をご確認いただき、次のページにお進みください

- (1) ”**学習用デバイスとのリンク**”および保護者の方が”**制限**”をかけることができる/できない時間帯は、以下の表をご参照ください。

| 項目        | 平日・祝日<br>(月曜日～金曜日) | 休日<br>(土曜日・日曜日) |
|-----------|--------------------|-----------------|
| 設定できる時間帯  | 16:00～翌8:00        | 終日              |
| 設定できない時間帯 | 8:00～16:00         | なし              |

表1:Jamf Parent設定可否時間帯

- (2)学習用デバイスがインターネットに接続されている状況で操作をお願いいたします。  
インターネットに接続されていない場合、リンクの設定ができません。

# 3.学習用デバイスとのリンク



操作：  
学習用デバイス

## 楽手用デバイスとリンクするときの注意点2

(3)設定できない時間帯(8:00~16:00)にデバイスのリンク(QRコードスキャン実行)を行うと、以下のエラーメッセージが表示されます。

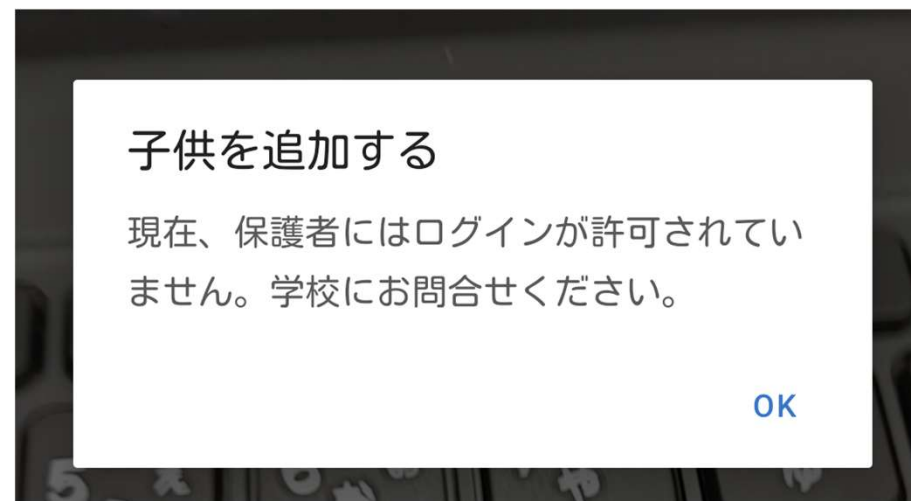
初回  
エラーメッセージ



2回目以降  
エラーメッセージ



画1:Jamf Parent制限時間帯のリンクエラーメッセージ(注1)



画2:Jamf Parent制限時間帯のリンクエラーメッセージ(注2)

(注1) 画像はiOSデバイス画面のメッセージになります。

(注2) 画像はAndroidデバイス画面のメッセージになります。



# 3.学習用デバイスとのリンク



操作：  
学習用デバイス

学習用デバイスのSelfServiceアプリでQRコードを表示し、保護者デバイスのJamf Parent アプリで読み込む

① ホーム画面で「Self Service」  
をタップ



② 右上のアイコンをタップ



③ QRコードが表示される



# 3.学習用デバイスとのリンク



操作：  
保護者デバイス

学習用デバイスの **Self Service アプリ** でQRコードを表示し、保護者デバイスの **Jamf Parent アプリ** で読み込む

④ タップ



⑤ タップ



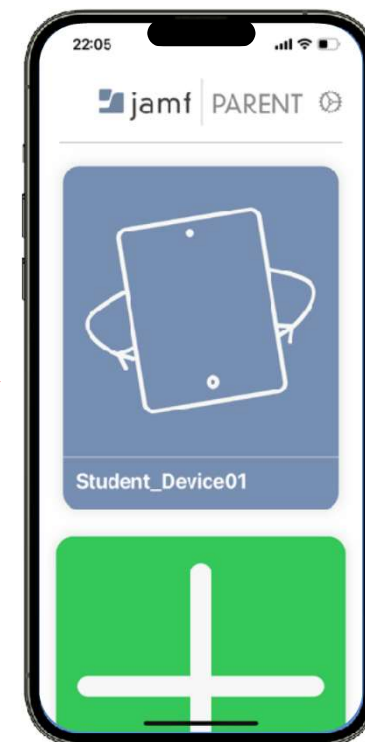
⑥ QRコードをスキャン



⑦ リンク中



⑧ リンク完了





# 4. デバイスルールの作成



操作：保護者デバイス

## ルール作成するときの注意点1

① 次のページからデバイスルールの設定(アプリやWebサイト、制限をかける時間帯の設定)を行います。

下記の内容をご確認いただき、次のページにお進みください

(1)学習用デバイスがインターネットに接続されている状況で操作をお願いします。

(2)チェックがついたアプリが使用を許可するアプリ、

チェックがついていないアプリが使用を制限するアプリとなります。

(3)アプリの制限を設定しますと、「指定した時間帯」はホーム画面のアイコンが非表示となり、アプリのデータや機能を使用できなくなります。  
非表示および使用不可となるだけであり、データの削除は行われません。

「指定した時間帯」を過ぎますと、アイコンが表示され、アプリのデータや機能を使用することができます。

(4)制限したアプリのアイコンが再表示されるとき、アイコンの並び順が非表示となる前と異なる場合があります。  
また、ホーム画面のアイコンをフォルダ分けしている状態で、フォルダ内のすべてのアイコンが非表示となった場合、  
フォルダが削除されてしまいます。  
この場合、「指定した時間帯」を過ぎ再表示されるアイコンはフォルダ分けされずにホーム画面上に表示されます。

(5)「許可されたアプリ」に表示されているカテゴリ”Social Media”, ”Games”, ”Entertainment”, ”Shopping”, ”Music”  
をオフにしないでください。  
オフにすると該当するカテゴリに属するアプリは非表示となり、アプリのデータや機能を使用できなくなります。  
※作成したデバイスルールより強い設定になります。

# 4. デバイスルールを作成



操作：保護者デバイス

## ルール作成するときの注意点2

(6)以下のアプリを制限しますと、操作・セキュリティに影響がありますので、制限しないようにお願いします。

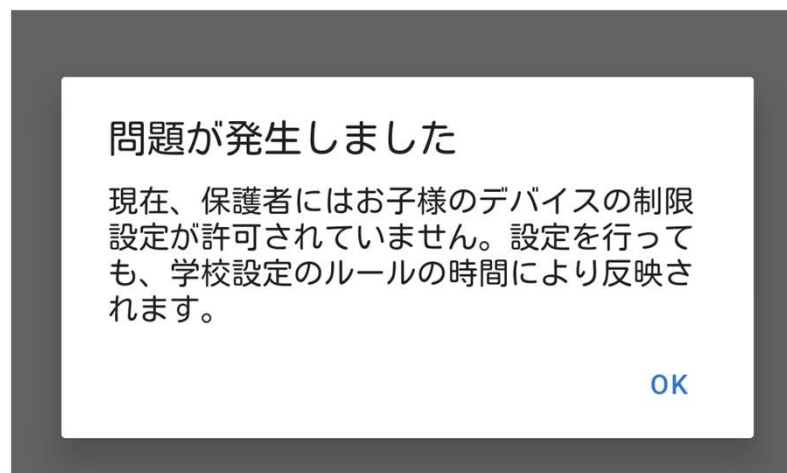


Jamf Trust



Self Service

(7)設定できない時間帯(8:00～16:00)に”ルールの作成”などを行うと、以下のエラーメッセージが表示されます。



画3:Jamf Parent制限時間帯による、ルール作成エラーメッセージ(注1)

# 4. デバイスルールを作成

「ルール」を作成する。

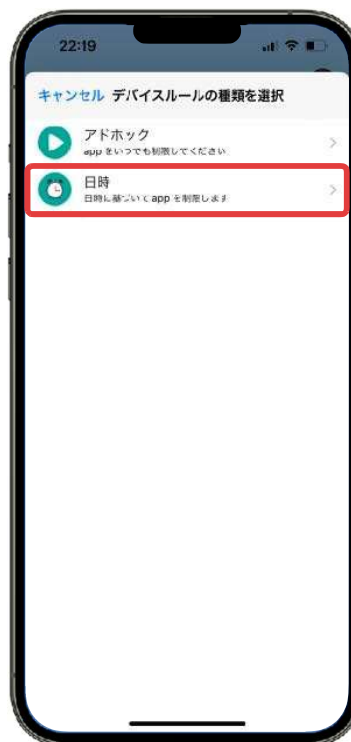


操作：保護者デバイス

- ① 「デバイスルール」を選択し、「デバイスルールの作成」をタップ



- ② 「日時」をタップ



- ③ 「カスタム」を選択し、「次へ」をタップ



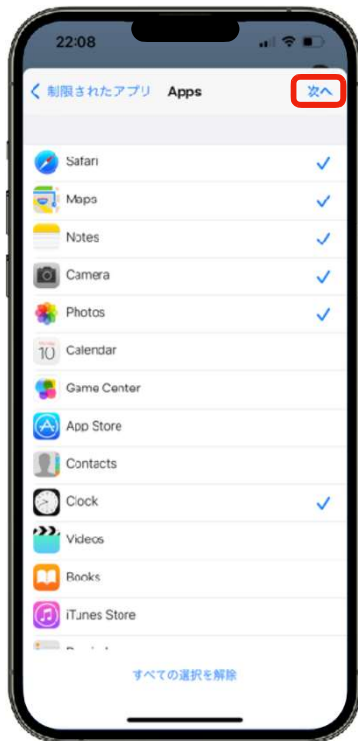
# 4. デバイスルールを作成



操作：  
保護者デバイス

「App・ウェブサイト」を制限をする。

- ④ 使用を許可するアプリを選択し、「次へ」をタップ



- ⑤ 「ウェブサイトを追加する」をタップ  
※ウェブサイトを追加せず、「Next」をタップするとすべてのウェブサイトの閲覧できます。(注2)



- ⑥ 閲覧を許可するウェブサイトを追加し、「Next」をタップ (注2)



## 4. デバイスルールの作成



操作：  
保護者デバイス

「指定した時間帯(注1)」に制限をする。

- ⑦ デバイスルールを適用させる日時(注1)を指定し、「次へ」をタップ



- ⑧ デバイスルールに名前をつけ、「保存」をタップ



- ⑨ 作成完了



# 5. デバイスルールの編集



操作：保護者デバイス

編集する「ルール」を選択する。

① 「デバイスルール」をタップ



② 「編集」をタップ



③ 編集する「ルール」をタップ





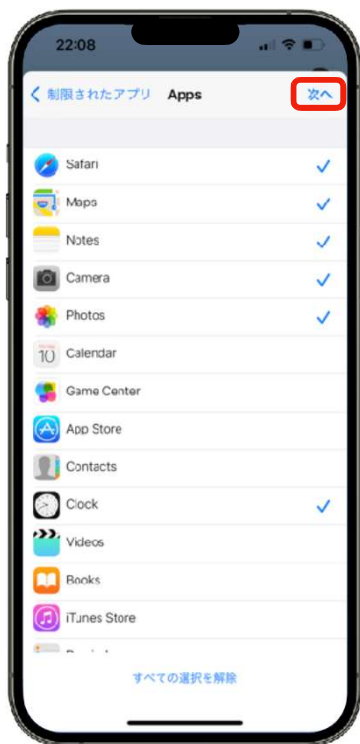
# 5. デバイスルールの編集



操作：  
保護者デバイス

「App・ウェブサイト」を編集する。

- ④ 使用を許可するアプリを選択し、「次へ」をタップ



- ⑤ 「ウェブサイトを追加する」をタップ  
※ウェブサイトを追加せず、「Next」をタップするとすべてのウェブサイトの閲覧できます。(注2)



- ⑥ 閲覧を許可するウェブサイトを追加し、「Next」をタップ (注2)



# 5. デバイスルールの編集



操作：  
保護者デバイス

「指定した時間帯(注1)」を編集をする。

- ⑦ デバイスルールを適用させる日時(注1)を指定し、「次へ」をタップ



- ⑧ 「保存」をタップ



- ⑨ 編集完了



# デバイスルールを削除



操作：  
保護者デバイス

「アクティブデバイスルールを停止」は、アドホックタイプのルールのみ適応されます。日常タイプのルールを停止する際は、削除してください。

① 削除したいルールを「左へスライド」



② 「削除」をタップ



# 学習用デバイスのリンクを解除



操作：  
保護者デバイス

この操作をすると、再度リンクをするまで、保護者デバイスは学習用デバイスを管理できなくなります。

① 設定アイコンをタップ



② 学習用iPad名の隣の「削除」をタップ



③ 「はい」をタップすると、  
学習用デバイスとのリンク解除完了



学習用デバイスにデバイスルールが残り続けることを避けるため、必ずデバイスルールを削除してからリンクを解除してください。(デバイスルールの削除を忘れてリンクを解除した場合は、学校ICT担当に問い合わせください。強制解除が必要です。)

# よくあるご質問

Jamf Parentを登録する際、もしくは起動するとエラーが表示されてしまいました。

→20ページの”学校が学習用デバイスを管理する時間帯”をご確認ください。

授業への影響を考慮し、本機能は利用ができる時間帯が決まっています。

この学校指定の時間帯以外で登録を試みるとエラーが生じますので指定時間に再度お試しください。

学習用デバイスを複数台の保護者用デバイスでの管理できますか？

→はい、可能です。

デバイス毎にSelf Service アプリから登録用QRコードを新しく読み込む必要があります。

学習用デバイスの制限を外せなくなっていました。

→20ページの世田谷区ICTサポート窓口までお問い合わせください。

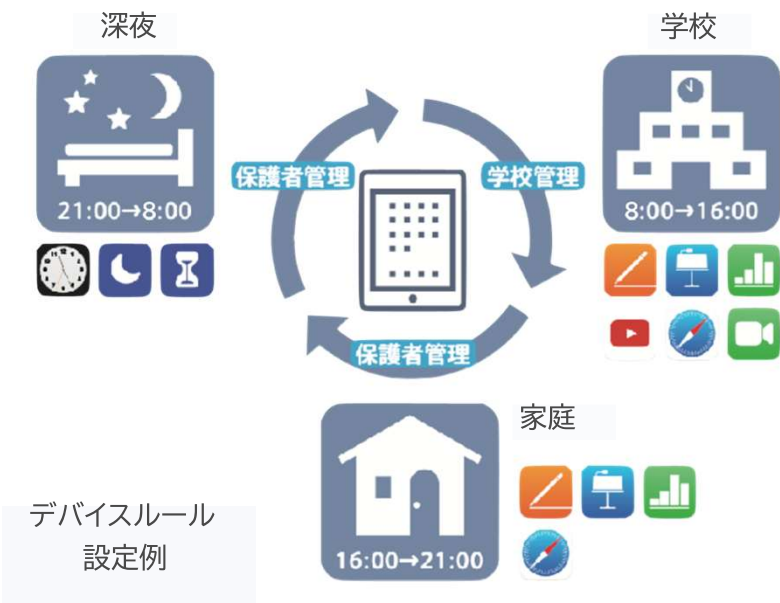
制限を強制的に解除することができます。



# その他

学校が学習用デバイスを管理する時間帯  
(保護者様がJamf Parent で制限できない時間帯)

|   |                                |   |       |
|---|--------------------------------|---|-------|
| 月 | 8:00                           | ~ | 16:00 |
| 火 | 8:00                           | ~ | 16:00 |
| 水 | 8:00                           | ~ | 16:00 |
| 木 | 8:00                           | ~ | 16:00 |
| 金 | 8:00                           | ~ | 16:00 |
| 土 | なし (Jamf Parentで終日制限することができます) |   |       |
| 日 | なし (Jamf Parentで終日制限することができます) |   |       |



アプリに関する問い合わせ先

世田谷区ICTサポート窓口

右のQRコードでサイトにアクセスできます。



制限してはいけないアプリ

