



# はなまる

世田谷区立松沢小学校  
第1学年 保護者会資料  
令和6年3月6日(木)  
校長 寺崎 晶子  
担任 1年担任



## 第1学年 保護者会資料

### 1. 3学期の学級の様子と学習・生活について

#### <学級の様子>

- 各学級の実態に応じて、担任が説明します。



#### <学習面>

##### 国語

- 「**新出漢字**」80字の学習が終わりました。読み方が同じで、使い方が違う漢字は授業の言葉集め(熟語)などで丁寧に指導してきました。漢字は「止め、はね、はらい、書き順」などに気を付けながら復習させてください。〇つ、〇日などの読み方は、読めないことや言い間違いが多かったです。ノートに日付を書くときに意識して読む練習をしてきました。
- 「**ずっと、ずっと、大好きだよ**」では、これまでに学習してきた物語文の読み方に気を付けて読み進めました。登場人物の気持ちを想像して読むことを継続して取り組みました。全文シートにサイドラインを引いたり、そこから分かることを書き込んだり、友達と考えを共有したりする活動を通して、物語の理解を深めることができました。
- 「**どうぶつの赤ちゃん**」では、これまで学習してきた説明文の学びを生かして学習を進めました。説明文の「問い」探しやサイドラインを引く様子から、読みの進め方が少しずつ定着していることが分かりました。

##### 算数

- 「**大きなかず**」では、一の位、十の位、百の位(発展的内容)を学習しました。これまで何気なく書いたり読んだりしてきた数も、10のまとまりを意識して100を超える数を捉える学習にステップアップしました。
- 「**なんじなんぷん**」では、2学期の〇時、〇時半に続き、〇時〇分の全ての時刻が読めるようになってきました。タブレットや模型の針を定められた時刻に合わせたり、時計の時刻を読んだりする問題では、長針が次の時刻に近い時刻(正: 11時58分、誤: 12時58分)は、つまづく場合があります。短針の動きの理解が不十分であることが考えられます。日常生活の中で時計を読むことを意識して頂けると自然と身に付いてきますので、引き続き声かけをしてください。



## 生活

- ・「昔遊び」では、かるた・おはじき・福笑い・けん玉・あやとり・お手玉などに挑戦しました。実際にやってみるとおもしろいことに気づき、昔遊びの時間は、どの遊びにも夢中で取り組みました。
- ・「もうすぐみんな2年生」では、来年度入学予定の1年生に向けて、教室の装飾を準備しています。自分たちがしてもらってうれしかった気持ちを思い出しながら、計画をしています。

## 音楽

- ・「鍵盤ハーモニカ」では、「指の引越し」「指くぐり・指またぎ」の練習を行い「♪きらきらぼし」「♪こいぬのマーチ」を演奏できるようになりました。鍵盤ハーモニカ以外の楽器では、トライアングル、すずのパートもあり、それぞれ挑戦したい楽器を決めて、合奏しました。

## 体育

- ・「とびぼこあそび」では、またいだり跳び乗ったり、リズムに合わせて跳び下りたりしました。今まで跳ぶことができなかった子も跳べるようになり、嬉しそうにしていました。
- ・「ボールけりあそび」では、ボールを蹴りながら走ったり、的に目掛けてボールを蹴ったりする運動に取り組みました。ゲーム形式でボール蹴りを楽しみました。
- ・パオパオ体操教室の先生には、鉄棒を習う予定です。

## 外国語活動

年10回外国語活動の授業が行われました。「動物」「天気」「色」「果物」など、ALTの先生と毎回楽しく活動しながら簡単な単語を習得しました。

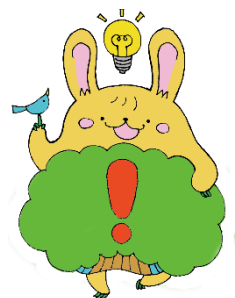
## <生活面>

### 行動面での大きな成長について

- ・担任が一つ一つ指示をしなくても、子供たち一人一人がやるべきことを理解して自主的に行動できるようになりました。「～しましょう。」の声かけが減りました。
- ・自分だけの世界から周りに友達がいる世界へと視野が広がり、「友達は何をしているのだろう。」と周りを見て行動できるようになりました。
- ・自分の仕事（当番活動や係活動）以外で「～しましょうか。」「～していいですか。」と、自分にできることを見付けて行動できる子が増えました。

### 子供同士での声かけについて

学校生活での「良いこと・悪いこと」をよく理解し、みんなで気持ちよく生活したいという気持ちが高まってきています。友達同士で声をかけ合って行動を改めようとする姿も見られました。一方で、友達の望ましくない行動に対して強い口調で指摘し、否定的な言葉で注意をしてしまうことが課題です。「～するよ。」「～してね。」と促したり教えたりするような肯定的な言葉かけをするよう学年で指導してきました。



## 2. 春休みの宿題について

◆**決められた宿題は、ありません。**必要に応じて下記内容を参考に組み合わせてください。

| 教科 | 内容   |
|----|--|
| 国語 | <ul style="list-style-type: none"><li>・ひらがなの練習（特に、拗音表記「小さい<math>\text{や}</math> <math>\text{ゆ}</math> <math>\text{よ}</math>」促音表記「小さい<math>\text{っ}</math>」助詞「は、を、へ」)</li><li>・カタカナの練習</li><li>・漢字の練習（2、3学期の漢字ドリルを活用して、80字の読み書きをマスターする。）</li><li>・作文（「いつ、どこで、誰が、何を、どうした」などを意識しながら日記を書いて文章表現力を養う。）</li></ul> |
| 算数 | <ul style="list-style-type: none"><li>・繰り上がりのたし算、繰り下がりのひき算（正確に計算する。計算のスピードを上げる。）</li><li>・時計の読み方</li></ul>   |
| 音楽 | <ul style="list-style-type: none"><li>・運指練習（「鍵盤ハーモニカ練習帳」を活用し、学習した曲を弾けるように練習する。）</li></ul>  |
| 体育 | <ul style="list-style-type: none"><li>・なわとびの練習（前回し跳び、後ろ回し跳びが連続で10回以上跳べるようにする。）</li></ul>   |

## 3. 春休みの生活について

※別紙参照

## 4. 「のびゆく松沢の子」（通知表）について

- (1) 2学期同様、保護者の方に配布している「3学期評価規準」に準じて「できる」「もう少し」の2段階で評価します。学習ばかりでなく、行動の記録もお子様と一緒に振り返り、頑張ったことやできるようになったことを認め、褒めてください。
- (2) ファイルの取り扱いについて
  - ・3学期は、「3学期の学習」「行動の記録」「修了証」の3ページです。
  - ・進級してからクラスでファイルを回収します。中身を全て抜いてご提出ください。

## 5. 学校生活支援シートについて

- (1) 今年度の成長の様子と来年度の引継ぎ  
学校生活支援シートを作成しているお子さんに、個人情報用封筒にて配布します。  
「6 成長の様子と来年度への引継ぎ」をご確認いただき、署名をお願いします。3月19日（水）までに提出してください。ご不明な点等ございましたら、各担任までお問い合わせください。
- (2) 4月の教育相談日について  
令和6年度の学校生活支援シートについては、4月の教育相談日にて新担任と内容の確認を行います。ご多用とは思いますが、日程をご確認の上、お申込みをお願いいたします。



## 1. 音楽バッグについて

2年生より、音楽室での学習が始まります。

【音楽バッグ】【簡易筆箱】を春休み中にご準備ください。

### 【音楽バッグ】



**素材** 布製（ビニール製のものは、避けてください。）

**サイズ** A4サイズのファイルが入るもの。写真のように「横型」のもの。

ロッカーに入れて保管するため、必要以上に大きいものは避けてください。

※3年生になるとリコーダー（35cm程度です。）を入れて使用します。サイズ選びの参考にしてください。

### 【簡易筆箱】

教室で普段使用する箱型の筆箱の他に、音楽室で使用する筆箱が必要です。消しゴム、鉛筆2本が入る筆箱ならどのような筆箱でも構いません。音楽バッグに収納するため、サイズは小さめのものが好ましいです。消しゴム、鉛筆2本を入れてください。

## 2. 学習ノートについて

①**連絡帳**は、1年生から引き続き同じものを使用可能です。

②**国語ノート・算数ノート**は、来年度一括購入する予定です。

もし、今使用しているノートがなくなってしまった場合は、同じサイズを購入してください。  
余ってしまった場合は、春休みの復習などで使ってください。

## 3. 教科書、副読本、教材について

### ①2年生で使うもの

※生活科（下）・図工（下）・日本語・歌はともだち・キュピナファイル・バンダナ  
・秘伝書2冊・生活科ボード・掲示用クリアファイル・名札・個人BOX

⇒**学校保管**（次年度へ引き継ぎます。）

### ②植木鉢

※植木鉢、水差しペットボトル、支柱

⇒チューリップを植えたまま、春休み中も**学校に置いておきます。**

## 4. 学習道具の補充と確認

**道具箱** (文房具の手入れ、足りないものの補充、記名の確認)

- ・はさみ
- ・水のり…スポンジからのりが出てくるタイプが使いやすいです。
- ・スティックのり…しっかりと残っているのか確認してください。
- ・色鉛筆…全色削ってください。短い色は、新しいものに交換してください。
- ・クレパス…芯が紙に埋もれている場合は、紙を剥いて芯を出しておいてください。
- ・算数ブロック…1つ1つのブロックに記名が必要です。  
名前が薄れていないか、剥がれていないか確認してください。

### 絵の具

- ・パレット、筆、雑巾をしっかりと洗いきれいなものを入れてください。
- ・筆は割れていないか、全色チューブから色は出るかなどを確認してください。  
(中で固まっている場合があります。)

### 鍵盤ハーモニカ

- ・鍵盤の本体や、ホースの掃除をしておいて下さい。

### 粘土

- ・図工の授業で、すぐに使える状態になっているか確認してください。

### ランドセル

- ・ポケットティッシュの予備も必要に応じて入れてください。
- ・替えのハンカチとマスクを入れてください。(任意)

## 5. 卒業式、新年度入学式について

卒業式、入学式には、当該学年の児童、保護者、来賓、教職員のみが参加します。学童は午前中からやっています。BOP は、午後1時から行います。詳しくは、2月28日発行のBOP便りをご覧ください。

## 6. 保健調査票の記入について

3月21日(金)に、保健調査票を返却します。進級にあたり、変更事項や追加事項について、春休み期間中に確認していただき、記入をお願いいたします。

個人情報用封筒に入れてお返ししますので、**4月8日(火) 始業式翌日**に提出してください。詳細、記入例は、保健調査票返却の際に、改めて配付します。

## 7. 令和7年度 1学期始業式について

- ・日時：4月7日(月) **※学級編制あり** 1年昇降口前集合
- ・登校：7時55分 下校：9時10分頃

〈持ち物〉 ※ランドセル等で登校する。(安全上両手が空くものがよい)

- 毎日セットの一部  
(連絡帳・ハンカチ・ティッシュ・水筒)
- 上ばき



1年間ご協力いただき  
ありがとうございました！

