



# 令和6年度 松沢小学校 学校保健委員会（紙上報告）

## 学校保健委員会とは…

学校における健康に関する課題を研究協議し、健康づくりを推進するための組織です。教職員と学校医、学校歯科医、学校薬剤師、保護者、児童生徒、地域の保健関係機関などで構成され運営されるものです。様々な健康課題に適切に対処するため、学校と家庭、地域社会を結ぶ組織として健康教育の推進を目指します。

### 1. 定期健康診断の結果

4月から6月に実施

≪身長・体重≫

R6本校平均値、R5東京都平均値、R5全国平均値の比較

	男子					
	身長(cm)			体重(kg)		
	本校	東京都	全国	本校	東京都	全国
1年	117.2	117.2	116.9	21.6	21.6	21.6
2年	122.6	123.7	123.0	23.7	24.7	24.5
3年	129.5	129.1	128.6	27.3	28.1	27.8
4年	134.7	134.9	134.1	31.7	31.4	31.4
5年	140.1	140.2	139.6	34.6	35.6	35.3
6年	146.2	146.8	146.2	40.1	40.1	39.9

(cm)	女子					
	身長(cm)			体重(kg)		
	本校	東京都	全国	本校	東京都	全国
1年	116.6	116.1	116.0	20.8	21.0	21.2
2年	122.9	122.9	122.1	23.4	24.2	24.0
3年	127.8	128.7	127.8	26.2	27.1	27.0
4年	134.4	135.1	134.4	30.0	30.9	31.0
5年	141.7	141.9	141.4	35.2	35.1	35.3
6年	147.5	148.1	147.9	38.6	40.0	40.2

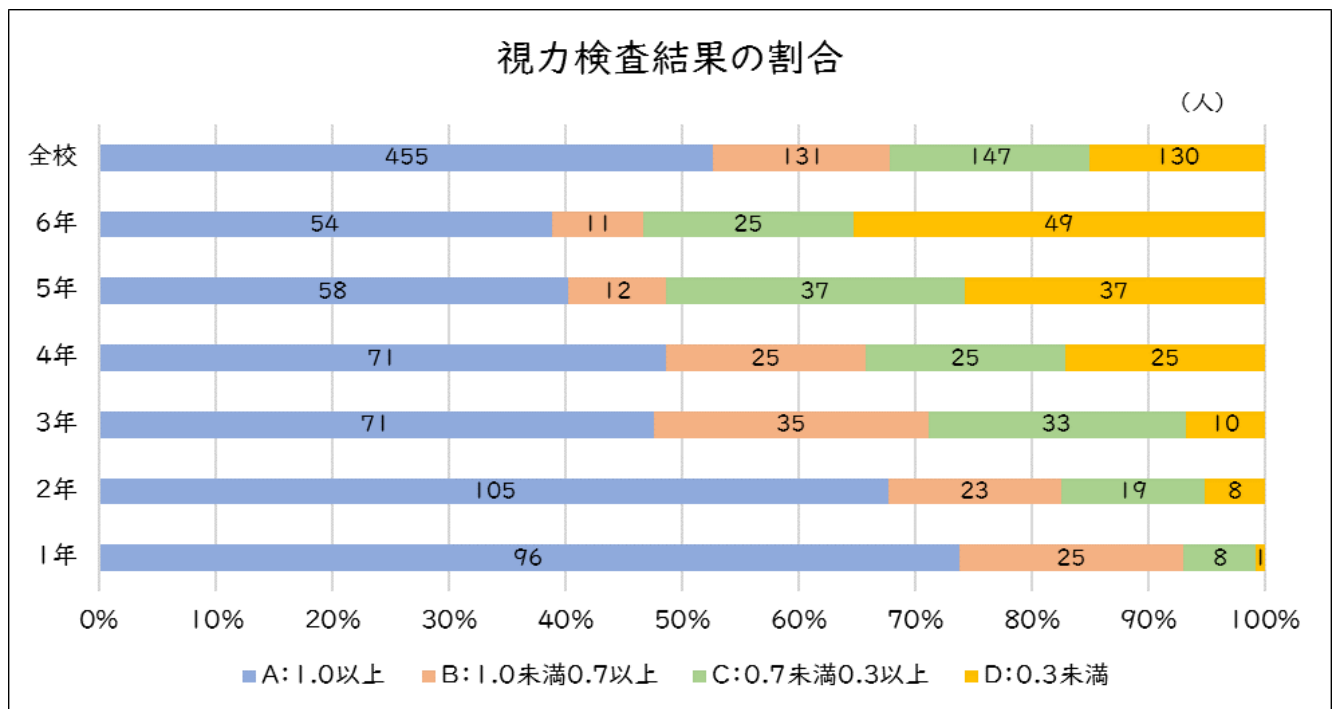


《内科・耳鼻科・眼科・歯科・腎臓・心臓・聴力・結核》

(人)

		1年	2年	3年	4年	5年	6年	合計
内科	アトピー性皮膚炎	1	5	3	3	2	2	16
	機能性心雑音	2	2	1	2	2		9
	その他	1	2	1		1		5
耳鼻科	耳垢栓塞	4	4	4	5	4		21
	中耳炎		2	1				3
	鼻炎		2	2	1			5
	アレルギー性鼻炎	2		3		4		9
	副鼻腔炎		2	2	2			6
	その他			1				1
眼科	結膜炎		3	2	2	2	2	11
	アレルギー性結膜炎	1	1	1				3
	その他	2	5	4	6	8	6	31
歯科	治療した歯がある児童	7	17	18	23	15	9	89
	むし歯がある児童	10	13	10	11	11	5	60
	むし歯がある児童の割合	7.4	8.4	6.8	7.5	7.6	3.7	6.9
	R5東京都の割合	11.5	13.6	14.6	14.7	13.2	10.1	12.9
	歯垢の状態:相当な付着がある児童	8	15	5	11	4	10	53
	歯周疾患要観察者	1			4	2	4	11
	歯列・咬合:専門医による診断が必要な児童	11	30	18	14	15	12	100
腎臓	2次検査対象者		2	2	1	1	2	8
	3次検査対象者			1		1	2	4
心臓	2次検査対象者	1	1					2
聴力	聴力検査 精密検査	7	4	6		5		22
結核	結核対策委員会要検討者 ※8月末時点	2		1	1			4

《視力》

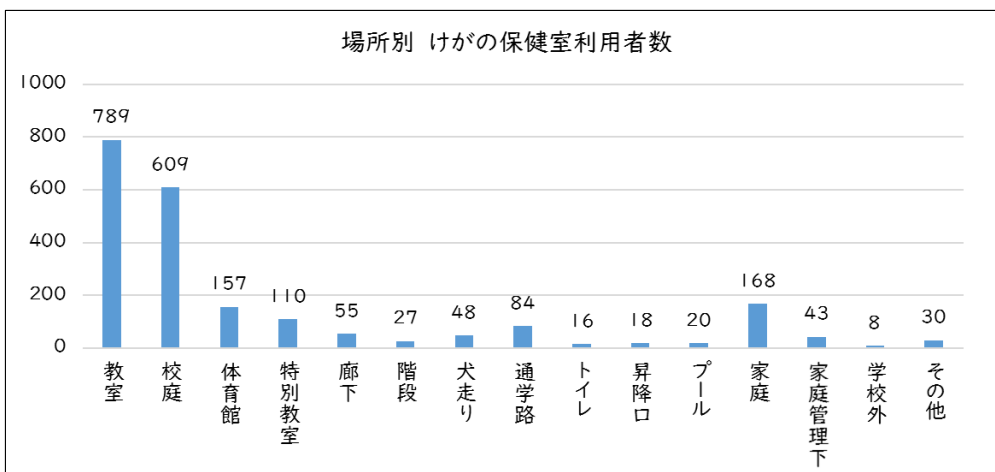
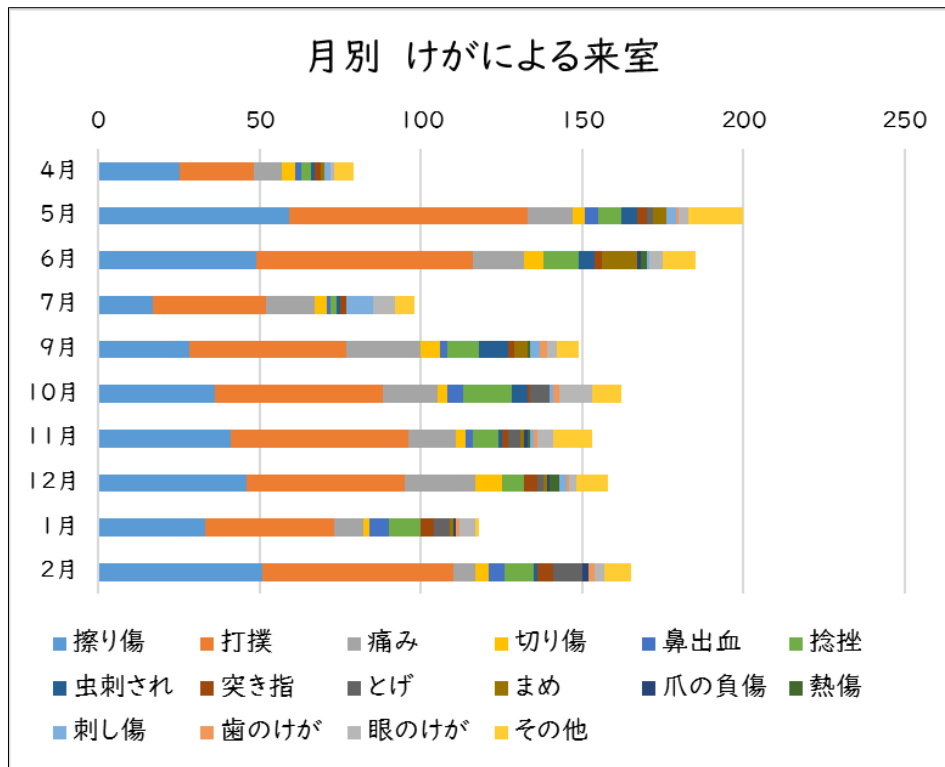


## 2. 保健室来室状況と考察 (令和6年4月から令和7年2月28日まで)

《月・傷病別 けがによる来室者数》

(人)

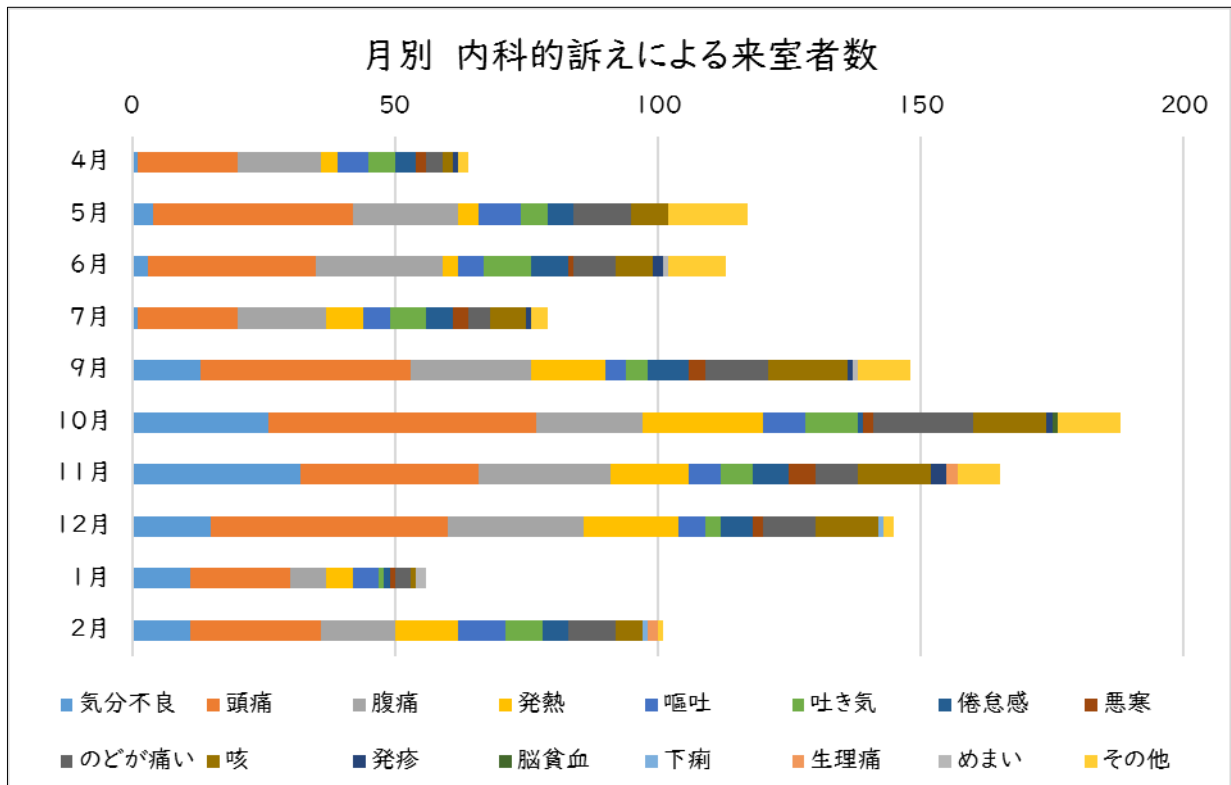
	4月	5月	6月	7月	9月	10月	11月	12月	1月	2月	合計
擦り傷	25	59	49	17	28	36	41	46	33	51	385
打撲	23	74	67	35	49	52	55	49	40	59	503
痛み	9	14	16	15	23	17	15	22	9	7	147
切り傷	4	4	6	4	6	3	3	8	2	4	44
鼻出血	2	4		1	2	5	2		6	5	27
捻挫	3	7	11	2	10	15	8	7	10	9	82
虫刺され	1	5	5	1	9	5	1			1	28
突き指	2	3	2	2	2	1	2	4	4	5	27
とげ		2				6	4	2	5	9	28
まめ	1	4	11		4		1	1	1		23
爪の負傷			1				1	1	1	2	6
熱傷			2		1		1	3			7
刺し傷	2	3	1	8	3	1	1	2			21
歯のけが		1			2	2	1	1	1	2	10
眼のけが	1	3	4	7	3	10	5	2	5	3	43
その他	6	17	10	6	7	9	12	10	1	8	86
合計	79	200	185	98	149	162	153	158	118	165	1467



教室と校庭でのけがが圧倒的に多いです。また、通学路でのけがも84件ありました。ランドセルを背負って、荷物を持って走ってしまい、大きなけがにつながった事故もありました。

大きなけががあった際は、校内でもその都度、注意喚起をしています。

	4月	5月	6月	7月	9月	10月	11月	12月	1月	2月	合計
気分不良	1	4	3	1	13	26	32	15	11	11	117
頭痛	19	38	32	19	40	51	34	45	19	25	322
腹痛	16	20	24	17	23	20	25	26	7	14	192
発熱	3	4	3	7	14	23	15	18	5	12	104
嘔吐	6	8	5	5	4	8	6	5	5	9	61
吐き気	5	5	9	7	4	10	6	3	1	7	57
倦怠感	4	5	7	5	8	1	7	6	1	5	49
悪寒	2		1	3	3	2	5	2	1		19
のどが痛い	3	11	8	4	12	19	8	10	3	9	87
咳	2	7	7	7	15	14	14	12	1	5	84
発疹	1		2	1	1	1	3				9
脳貧血						1					1
下痢								1		1	2
生理痛							2			2	4
めまい			1		1				2		4
その他	62	102	102	76	138	176	157	143	56	100	1112



内科的な訴えは、頭痛、気分不良、腹痛等、一人で複数の訴えがあります。統計上は、来室者の主訴で集計をしています。今年は、夏休み明けの暑い時期と11月始めの運動会に向けた練習期間が重なり、9月、10月の来室者数が多くなっています。また、10月頃からマイコプラズマ感染症やインフルエンザが流行し始め、発熱での来室者数も増えました。

中には、起床時より体調が悪いものの登校し、症状が悪化し早退する児童も見られました。登校前には朝の健康観察を行い、いつもと違う様子が見られた際は、検温したり、無理をせずに休んだり等ご家庭での健康観察へのご協力をお願いいたします。

今年度も、本校の学校保健にご理解とご協力をいただき、ありがとうございました。今年度の健康診断結果や保健室利用状況を踏まえ、来年度も児童の健康づくりを進めてまいります。