

桜丘小学校 PTA ハンドブック

(全 PTA 会員用)



これを読めば桜丘小学校 PTA が分かる！

令和 6 年

目次

1	《桜丘小学校 PTA》って？	1
2	各委員会構成員	2
3	桜丘小学校 PTA 組織図	3
4	PTA 役員	4
5	常置委員	5
6	校外地区一覧表	12
7	PTA 活動の記録	14
8	PTA 役員・委員選出方法（令和 5 年度以降）	15
9	会費と保険	16
10	学校行事・PTA 活動に伴う来校について	17
11	桜丘小学校と関わりのある団体	17

1 《桜丘小学校 PTA》って？

保護者（Parent 通称「P 会員」）、教師（Teacher 通称「T 会員」）の会（Association）で、子どもの健全な育成を図ることが目的です。子どもの育成を図るには、家庭と学校の相互理解と協力が必要です。また学校・家庭・地域の連携も必要で、それらのパイプ役として PTA は活動しています。

PTA 活動の一部

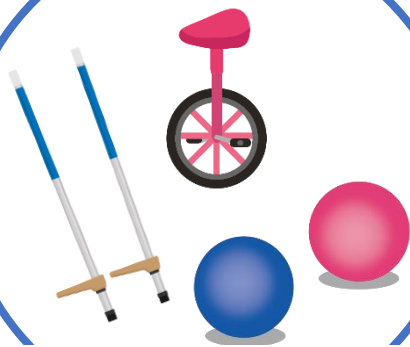
We love
花の子！



広報誌の発行



旗振り当番



ベルマーク購入品



子ども向けイベント 企画・運営



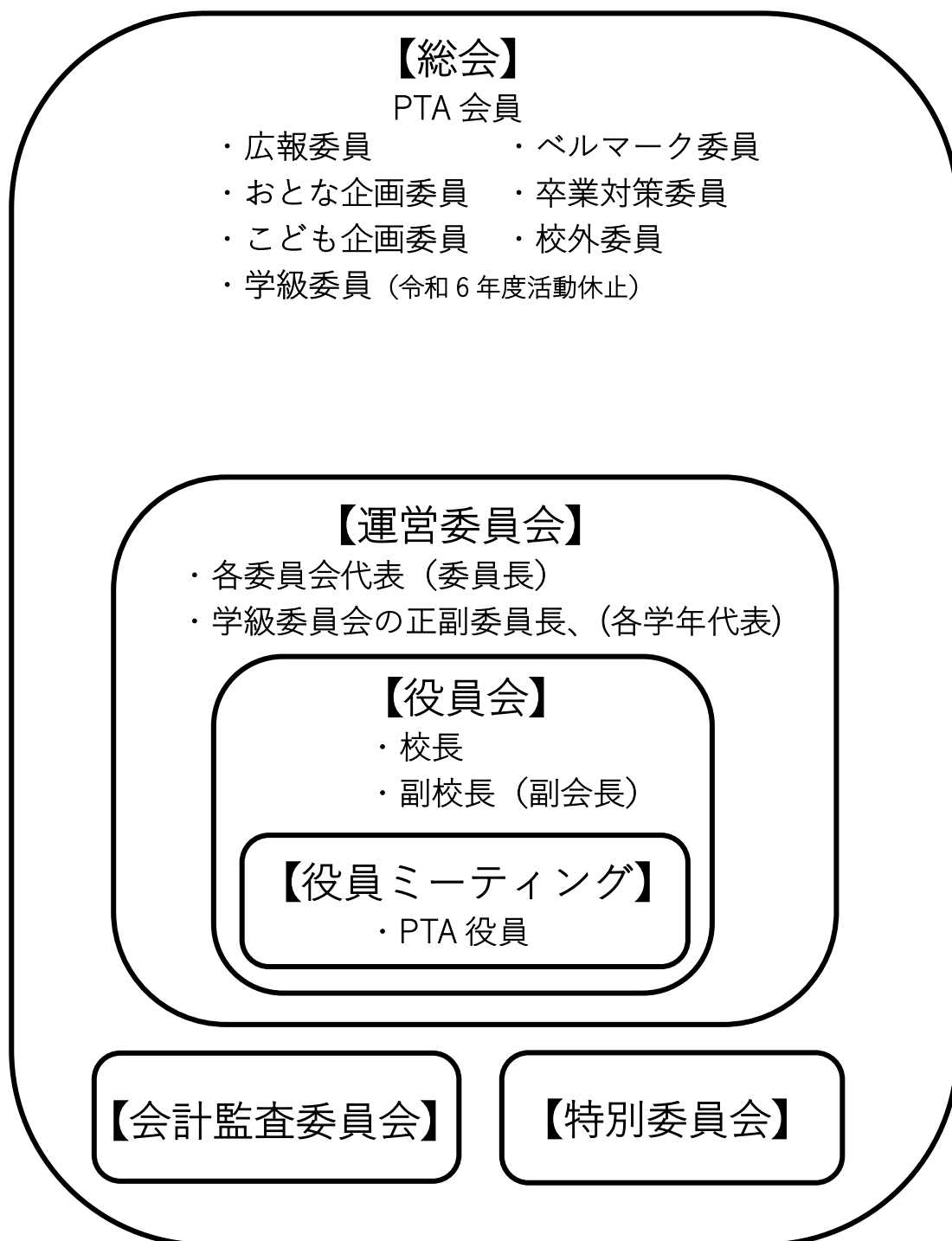
卒業関連品選定・発注



災害時飲料水確保

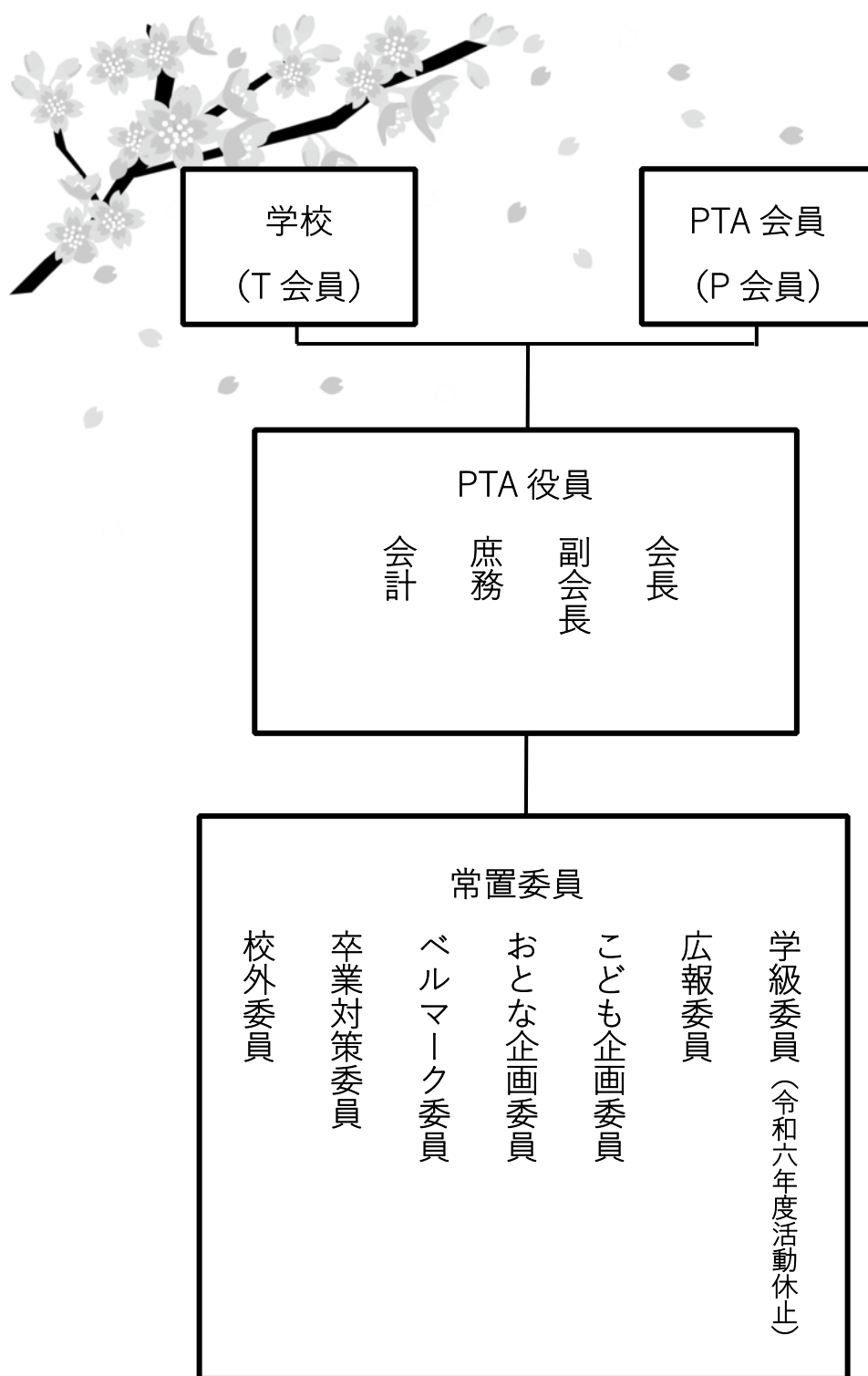
※その他の活動は各委員の欄
をご参照ください。

2 各委員会構成員※1



※1 【特別委員会】とは、必要に応じて運営委員会が設けることのできる委員会です。また世田谷区立小学校 PTA 連合協議会（世小 P）関連の委員会に「常任理事委員会」があります。世田谷区立小学校を 8 つのブロックに分け、各ブロックの PTA 活動のまとめ役である、常任理事が 7 年に 1 回各校に回ってきます。本校は第 4 ブロックに所属し、常任理事担当年に設ける委員会が【第 4 ブロック常任理事委員会】です。この委員会も【特別委員会】の枠組みに入ります。世田谷区立小学校 PTA 連合協議会に関しましては別紙『みんなで学ぶ PTA』をご参照ください。

3 桜丘小学校 PTA 組織図



桜丘小学校 PTA お問い合わせ先：sakuragaoka@ptatokyo.com

4 PTA 役員※2

来校回数が多くて大変！と思われがちですが、来校できない時があっても大丈夫！
PTA 役員も活動内容見直しを行い、やれることはやれるときに分担して活動しています♪

PTA 役員（以下役員）には、副校長・会長・副会長・庶務・会計が含まれます。
PTA 活動の準備やまとめ役をおこなっており、学校と PTA 会員のパイプ役です。
また PTA 会費や PTA 室の管理、他校 PTA と情報交換を行う役割もあります。

【主な活動】

PTA 総会・役員会・運営委員会などの開催。学校・PTA 行事に参加します。

【連続任期】最長 2 年

✿ 会長 1 名

桜丘小学校 PTA の代表として PTA 全ての運営活動にあたります。
世田谷区立小学校 PTA 連合協議会（世小 P）など対外的な会議に出席します。
円滑な PTA 活動を行うために、主に第 4 ブロック会等で他校とも情報交換を行います。

✿ 副会長 3 名～（2 名～と副校長）

会長を補佐し、必要に応じて代理を務めます。
学校・PTA 役員と各委員会のパイプ役であり、総会・役員会・運営委員会の司会を務めます。各委員会・会議・学校行事・PTA 行事・地域行事に出席・参加します。

✿ 庶務 2 名～

総会・役員会・運営委員会、その他会議（各委員会の会議は除く）の記録をとります。運営委員会の内容を『PTA だより』を通して PTA 会員に報告します。書類等文書を保管、PTA 室や備品の管理をします。

✿ 会計 2 名

PTA の経理事務を行う。PTA 会費の管理、予算書・決算書の作成、出納簿・預金通帳の管理・保管を行います。1 年間の PTA の収支を決算書として会員に総会で報告します。年 2 回の会計監査を受けます。

✿ 会計監査 3 名

役員会計から 1 名、運営委員の中から 2 名が次年度の会計監査委員となります。
年度末の会計監査に立ち会います。

※2 【主な活動】は社会情勢や人員によって変わることがあります。

章末に「PTA 活動への「花の子」の声」があります♪



5 常置委員※3

✿ 学級委員

担任の先生と連携して、子ども達の成長を見守れます。保護者の
知り合いも増えて、学校の様子が分かります。

各学級の保護者のまとめ役であり、担任の先生と保護者のパイプ役となります。

【主な活動】

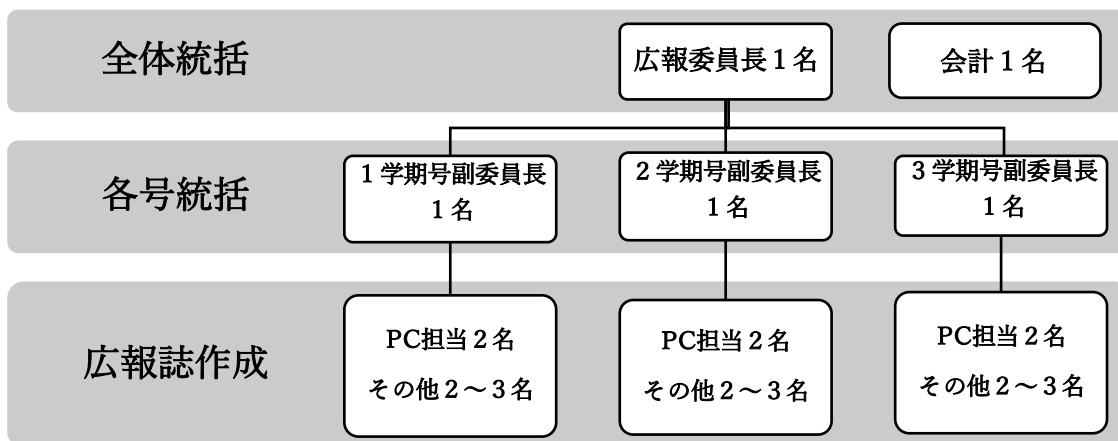
運営委員会の出席（学年代表のみ）。他委員会の PTA 活動のサポート。

✿ 広報委員

活動時期が決まっているので、予定が立てやすいですv(^^*)

学級や学校全体の活動を PTA 広報誌『さくらがおか』を通して PTA 会員にお知らせします。通年活動となる委員長と会計を除き、3つのグループに分かれて担当する学期毎の活動となります。PC 担当は主に誌面作成を担います。少なくとも2名のうち1名はパソコンを所有している必要があります。PC 担当以外の役割として、アンケート用紙の作成、アンケート結果集計、誌面作成補佐、写真撮影、原稿チェック、配布準備などがあります。広報誌完成に要する時間は約4～5か月となります。

※イメージ図



【主な活動】

PTA 広報誌『さくらがおか』を年1～3回発行。1学期号は先生紹介号、2学期・3学期号は担当委員で題材を考える。過去の特集例：委員会活動特集号、クラブ活動特集号、給食室特集号、今、子どもたちが好きな「あそび」特集号、授業だけじゃない！子どもたちを支える学校のお仕事特集号、運動会特集号など。

※3 【主な活動】は社会情勢や人員によって変わることがあります。

✿ おとな企画委員

子育てに関する幅広いテーマに対応できます。任意開催なのでスケジュールも相談しながら進められます。

学級や、学校全体の「心が通い合う場」を設けます。

【主な活動】

- ・家庭教育学級（親が子どものためにできることを学ぶ機会の提供）

<https://www.city.setagaya.lg.jp/mokuji/kodomo/007/005/d00147401.html>

年1～3回任意開催

令和5年度開催実績：給食体験会

過去の実績：オンライン講座（「叱る」とうまくつきあう）、ストレスマネジメント講座、ヨガ体験など

- ・単P研修会（P＝保護者とT＝教師の学び合いの場）

<https://www.sesho-p.jp/training.html> 年1回任意開催

例：スクールカウンセラーの先生の講話とワークショップ

✿ こども企画委員

地域の方々と関わることができ、子どもたちの喜ぶ顔も見られ、喜びも分かち合えます。活動時期が決まっているので予定が立てやすいです◎

子どもたちを喜ばせるイベントの企画・運営します。

【主な活動】

令和5年度開催実績：こどもまつり（出店の募集や、要項説明会の開催・ルール作り、出店者とのパイプ役、パンフレットの作成、ポスター作りなどを行う。

✿ ベルマーク委員

ベルマーク集計作業は、ご家庭でもできます！

子どもたちの楽しめる、また役に立つ物品を購入します。

【主な活動】

ご家庭で集めていただいたベルマーク・インクカートリッジ・テトラパックの回収・仕分けをし、学期に1度集まり、集計し、ベルマーク財団へ発送する。集まった点数で品物を購入する。購入品については、子どもたちにも希望を聞いている。過去の購入例：一輪車・ボール・竹馬など。この他、緑の校帽を回収し、リユース活動も行っている。

✿ 卒業対策委員（6年生のみ）

アルバムが完成した時は達成感があります☆

卒業児童の思い出作りのお手伝いします。

【主な活動】

卒業アルバムの発注（写真の選定・アルバム装丁・ページデザイン・卒業生へのお渡し）、卒業関連品の選定と発注（証書ホルダー、コサージュ、記念品）の選定と発注、卒業遠足開催の決定と会計を担当、卒業関連予算の集金と管理。

✿ 校外委員

地域密着なので、地域のこともよく分かり、防犯や安全面の知識も得られます。また、子ども達に直接関係する活動もあり、子ども達の様子を間近でみるができます(^^)♪

地域の方と連携をとり、子どもによい環境を与え、子どもの地域活動を進める役割を担います。

【主な活動】

桜丘小学校学区を10地区に分け、校外委員がその地区の代表となり、町会・警察・青少年委員・学校などと連携し、地区の交流を深めるための活動を行う。地区班ごとに子ども向けイベントを企画・開催。4月初めに5月の地区班編成にむけての作業を行う。定例会や行事の前に集まることもある。

- 十役（10名） 学校と地区長間のパイプ役を担う。学校・警察・青少年委員・児童館・町会などと連携して活動する。

【主な活動】

上記校外委員活動の各種会議・研修会への出席、町内ご挨拶
上記校外委員活動の準備、日程・人数のアレンジ、案内、進行
十役会議、定例会の開催・出席、活動費配布

- 地区長（各地区より2～4名） 町会と連携し、地区行事の企画、進行、連絡などを行う。

【主な活動】

地区別児童名簿作成
定例会(年4回、1回2時間)の出席
夏休み地区別こども会の企画運営
その他、各地区の町会お手伝い

本部

保護者と子どもと学校をつなぐパイプ役



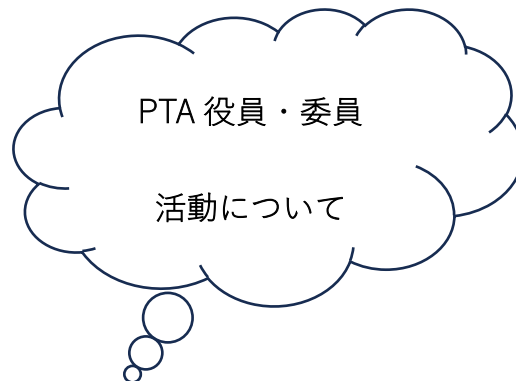
ミーティングの頻度はどれくらいですか？

- 本部ミーティング(月1回)
- 役員会(学期に1回)
今の子どもの様子や行事についてザックバランに校長先生と副校長先生とお話しします。
- 運営委員会(学期に1回)
各委員会の委員長と副校長で情報交換をする。
※必要に応じて、その他ミーティングがあります。
※上記すべて参加できる人だけで行います。



書類はどのように作成しますか。

引き継いだ資料や雛形を使用して作成しています。
みんなで話し合いながら進めているので一人で抱えることなく安心して作業ができます。



いつも学校にいるイメージがありますが、作業量は多いですか？

前記のとおり、月1回から必要に応じて集まっています。
コロナ禍を経て、本部の作業内容がかなり見直されて軽減されています。それぞれが分担をもち、無理なく助け合っている時にできることを進めています。

《本部役員さんからの声》

- ・学年の違う子どもを持つメンバーもいるため、学校生活や地域の情報、特に高学年の情報は、子どもの学年が上がった時の参考になります。会議などで校長先生や副校長先生と話す機会が増えるため、子どもたちの様子を生で聞く事ができます。また、保護者からの提案も学校に伝えやすい環境ではあると思います！
- ・本部は初めてでしたが、PTA 全体のことがよく分かりました。
フルで仕事していて不安もありましたが、一人じゃないので皆さんと協力して活動できます。
- ・正直、本部が何をやっているのかイマイチよく分かっていなかったのですが、実際やってみると「こんなことまでやっていたんだ！」と気付かされたり、PTA というものの存在のありがたさを知れました。コロナ禍を経て、保護者同士の交流も少なくなってしまう中、本部を通じて各委員会の皆さんや、校長、副校長ともお話しする機会をいただけて、とても貴重で有意義な時間を過ごせています。
- ・右も左もわからず本部に入りましたが、他本部の方と助け合ってやれる事をやれる時に活動しています。
子どもたちにとって楽しい小学校生活になるよう、先生方と一緒にお手伝いできるのは貴重な経験です。



広報委員

PTA 広報誌「さくらがおか」の発行

活動時期が決まっている、予定が立てやすい！

PTA 広報誌「さくらがおか」を1～3回発行。

1学期には、大人気の先生紹介号。2・3学期号は、題材を考えられます。PC作業が苦手でも写真を取ったり、インタビューしたりできることはたくさんあります。活動が目に見えて形になります。配布時期には、教室で「ママがつくったんだ！」という声もあり、こどもも完成を楽しみにしているようです。



《広報委員さんからの声》

- ・活動時期は担当している学期の制作期間のみになりますので、活動期間は短いです。
- ・取材や活動を通して、学校について（先生方や行事など）より深く詳しく知ることができます。
- ・イラストレーターやフォトショップなどのデザインソフトを使用できる方やカメラ撮影などが好きな方にオススメの委員会です。



3月上旬～4月上旬	引き継ぎ
自分の担当号が決められる	
1号：1学期	
2号：2学期	
3号：3学期	

こども企画委員

子どもたちのためのイベント開催

短期集中型！

こどものためのイベントを
7月上旬に企画します。



5、6月が打ち合わせ等が多くなりますが、zoom ミーティングやLINE 等も使用して時間の有効活用しています。

こどもとの関わりが一番多い活動でもあり、保護者同士のつながりも深められます。企画したイベントの達成感はひとしお！

令和5年度は、「開校記念日のお祝い」としてこどもまつりを開催。授業時間内開催は、初めての試みでしたが、遅刻する子どもゼロ！先生方も参加ができる！こどもの笑顔が身近に感じられる活動です。

《こども企画委員さんからの声》

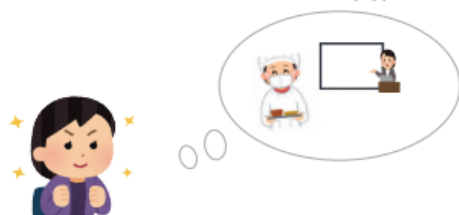
- ・学校に知り合いが増える。皆さん、とても協力的で、よい方ばかりでした。
- ・子どもたちの喜びを直に感じられる。
また委員のお子さん達は親が運営していることで少し優越感があったようです。
- ・委員のお子さん同士も交流ができる。
- ・自分の知らない学校のルールや恒例行事など共有いただける。
- ・今まで夏まつりを支えてくださった出店者や支援
いただいた方とのつながりができる。

3月上旬～4月上旬	引き継ぎ
4月上旬～5月上旬	企画打ち合わせ
6月	準備期間
7月	こどものためのイベント開催



おとな企画委員

大人のためのイベント開催



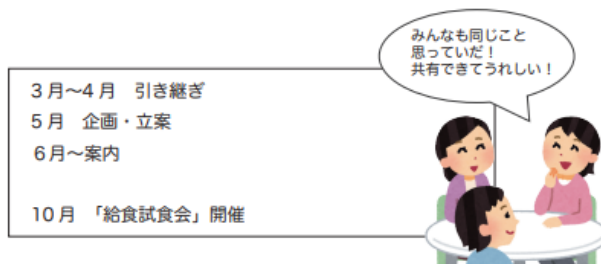
やりたいことがカタチになる！

保護者向けの学びのイベント、先生と保護者が共に学べる場を企画・実施。

令和5年度は、給食試食会を開催。過去には、ストレスマネジメント（叱るとうまく付き合う）講座、AED 講座、ヨガ体験など、企画内容は無限大！

《おとな企画委員さんからの声》

- ・子どもたちが毎日当たり前のように食べている給食でしたが、栄養士の西崎先生の思いや大切にしていることを深く知ることができ、栄養面、食育面での有難味を改めて確認する機会となりました。
- ・授業参観では給食の時間を見ることができないため、実際に配膳や片付けも含めて体験し、給食を頂くことができたことは子どもたちの学校生活を知る良い機会となりました。
- ・メールやり取りが主な役割もあり、在宅でもできました。
- ・給食試食会は、短期集中で進め集まった回数は5回ほどでした。



ベルマーク委員

ベルマークの回収とリユース活動



小さな1枚！たかがベルマーク！されどベルマーク！

子どもたちから活動が見える委員会です！子どもたちは、集まったベルマークを何に換えるのか、楽しみにしています。ベルマーク、インクカートリッジ、テトラパックの回収と集計、ベルマーク預金での物品購入・緑帽子のリユース活動を、各チームごとに作業をするので自分の時間に合わせやすく、ワイワイ楽しみながらの作業です。

過去の購入例：一輪車、テント、ホワイトボード、ボール、竹馬

《ベルマーク委員さんからの声》

- ・学校生活で役立つ物品を購入できるように考えると、活動もやりがいがあります。
- ・ベルマークを種類ごとにまとめる作業は自宅で空いた時間にできます。
- ・学校で集まって実施する集計作業もありますが、学期に一度、土曜授業の時間帯にやっています。
- ・各チームの活動もありますが、チーム内で分担できます。



卒業対策委員

思い出に残る卒業をサポート

小学校での最後の日のために！

- 卒業アルバム制作
- 卒業証書ホルダー
- コサージュ
- 記念品の選定と発注
- 子どもたちの最後の思い出のひとつとなる卒業遠足の手配など。



近年では、卒業対策委員が中心となり、保護者と協力しながら、6年間の成長と卒業を祝う壁面装飾などを行っています。

小学生から中学生へ。

子どもたちと、近い距離でのサポートができる、最後のチャンスなのかも知れません。小学校を巣立っていく子どもたちの卒業に、花を添えることができる活動です。

《卒業対策委員さんからの声》

- ・自分たちが作り上げたものを、子どもたちが喜んでくれるのが嬉しい。
- ・子どもたちと仲良くなれた。
- ・保護者は、楽しく作業ができる。



校外委員

子どもたちを地域と一緒に守る

つなげよう地域の輪！

桜丘小学校を10地区に分け、校外委員がその代表となり、町会、警察、青少年委員、学校などと連携し、子どもたちの安全な学校生活を守るための活動をしています。

《校外委員さんからの声》

- ・地域活動（ラジオ体操、緑道クリーニング、夜警）を通して、地域の方と顔見知りになり、より安心して過ごせるようになった。
- ・校外活動をきっかけに、保護者同士の交流も増えた。
- ・子どもが喜ぶイベント（花火大会、飯ごう炊さん会など）に関わることができて楽しかった。
- ・街の見守りの状況を身近に感じるので、子どもと安全について話す機会がもてた。
- ・交通量の多い道路も、町会や保護者が見守ってくれていることを知ることができた。
- ・活動が面倒に感じたが、やってみたら子どもたちをサポートする様々な活動を間近で感じられよい体験となった。
- ・コロナ禍を経て、活動の見直しを行ったので負担に感じるものが少なくなった。



6 校外地区一覧表

桜丘小学校学区を10地区に分けた地区編成一覧表になります。

令和6年度 地区一覧表

地区	住 所
1	経堂1丁目 1～41
2	※ 2地区は欠番です。
3	経堂5丁目 1～12, 24～31, 桜1丁目
4	経堂5丁目 13～23, 32～38
5	経堂4丁目 1～17
6	経堂4丁目 18～41 (船橋地区を含む)
7	桜丘2丁目 7～15, 18 (桜丘フラットを除く)
8	桜丘2丁目 1～6, 8-30桜丘フラット
9	桜丘1丁目 2～19, 桜2丁目, 桜3丁目
10	桜丘3丁目 19～22, 25～35
11	桜丘3丁目 1～18, 23～24, 36～37

※ 学区外（桜1・2・3丁目、船橋地区除く）の方は一番近い地区の所属になります。

「花の子」の声

子どもまつり楽しい！初めて
自分でお買い物した！

H30低学年児童

ラジオ体操のためなら早起き
できる！ラジオ体操大好き！

R1 高学年児童

学級文庫の本よく読んでる
よ。お友達も読んでる。

R3 低学年児童

子どもまつりで今度は僕も大
根ほしい。 H30 中学年児童

一輪車は前は争奪戦だったの
で、増えた時うれしかった！

R3 高学年児童

一輪車に夢中！少し進めるよ
うになった！

R2 中学年児童

ドッチボール大会は、当日だ
けじゃなくて練習も楽しかった。

R1 高学年児童

ボールが空気がないのが多い
のでベルマークで増やしてほ
しい。

R3 中学年児童

ボールやドッチビー、外遊びで
使ってます♪ R3 高学年児童

学級文庫全部読んだよ！

R3 中学年児童

子どもまつりの先生のゲーム
コーナーで、先生がおまけし
てくれてうれしかった。

R0 中学年児童

ラジオ体操の景品がうれしか
った。ヤクルトおいしかった。

H30低学年児童

みんなでやった花火が楽し
かった！またやりたい！

H30 中学年児童

子どもまつりめっちゃめっちゃ楽し
かった！大根踊りも！

H30 高学年児童

ママが本を読みに来てくれて
うれしかった。 R0 低学年児童

一輪車がたくさんあるから、
使いたい時に(待たずに)使え
ていい！ R3 中学年児童

保護者の読み聞かせで、みん
なで声に出して読んだことが
あって、それが楽しかったのを
覚えてる。 R0 高学年児童

7 PTA 活動の記録

「PTA 児童登録確認書」・・・役員や委員を選出する際に、スムーズに、また計画的に引き受けられるように考案されたカード。

前年度までの PTA 活動での実績を記入し管理します。1 児童につき 1 枚。6 年間 PTA 室に保管されます。

入学年度 2024年度 ※太枠のみご記入ください。

フリガナ	学年	1	2	3	4	5	6
児童名	組						

※ここから下は記入しないでください。

学年 役名	1	2	3	4	5	6
本部役員						
会計監査委員						
学級委員						
ベルマーク委員						
広報委員						
おとな企画委員						
こども企画委員						
校外委員(十役)						
校外委員(地区長)						
常任理事理事 (7 年に 1 度本部より選出)						
世小 P 役員 (7 年に 1 度本部より選出)						

※委員決めの参考資料として使用いたします。



役員・委員の選出
を略して「役選」と
呼びます。

8 PTA 役員・委員選出方法（令和5年度以降）

① 第1回 PTA 役員・委員募集（前年度中選出される役員・委員）

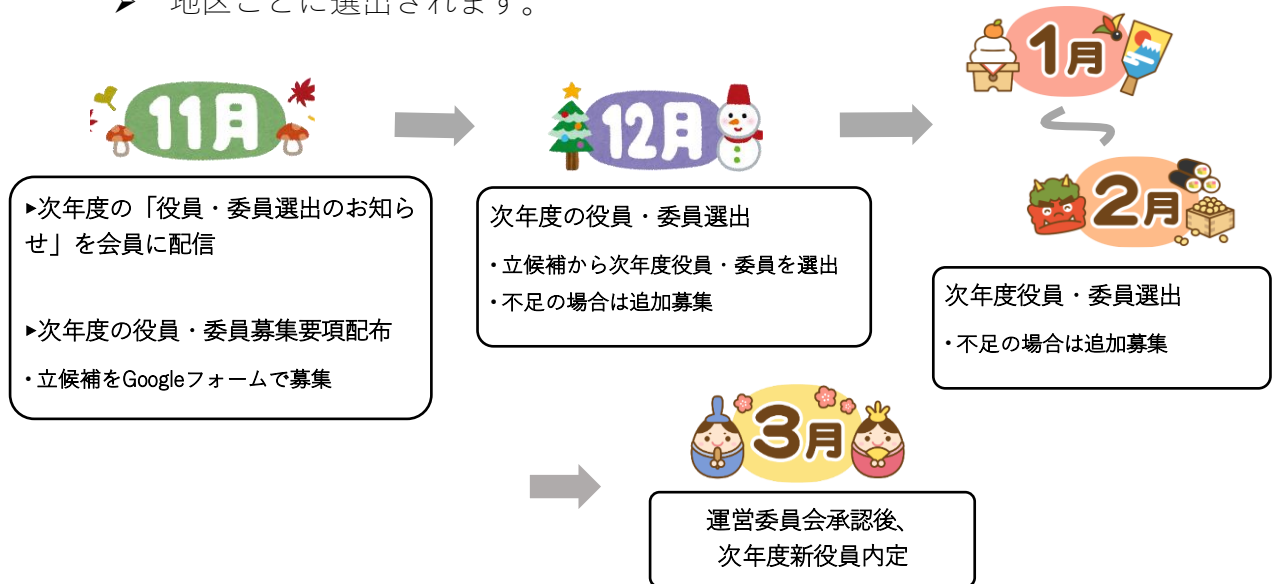
選出対象：

1. PTA 役員/広報委員/おとな企画委員/こども企画委員/ベルマーク委員/
卒業対策委員

➤ クラスに関係なく選出されます。

2. 校外委員

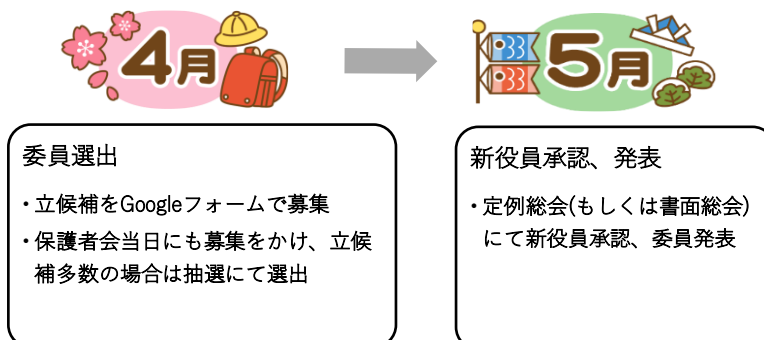
➤ 地区ごとに選出されます。



② 第2回 PTA 役員・委員募集（当年度にクラス毎に選出される委員）

選出対象：学級委員（令和6年度活動休止）

➤ 各クラス1～2名ずつ選出されます。



9 会費と保険

➤ 会費

1 家庭半年ごとに 1, 3 0 0 円（年間 2, 6 0 0 円）を引き落とさせていただきます。子どもたちへの記念品・物品・イベント費や、PTA 活動費に充てられます。

➤ 傷害保険料（¥ 2 0 0）

傷害保険の補償内容

① 学童の傷害事故に対して

学童が、PTA 主催・共催する PTA 活動に参加中（往復途上も含む）に被ったけがや死亡に対する補償

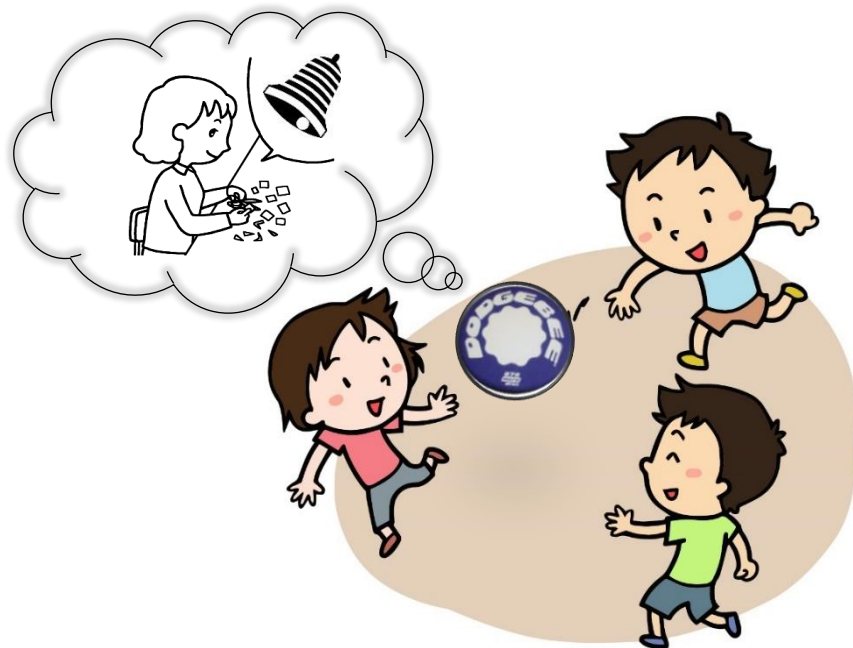
② PTA 会員（保護者）の傷害事故に対して

PTA 会員（保護者）が、PTA 主催・共催する行事に参加中（往復途上も含む）に被ったけがや死亡に対する補償

③ 単位 PTA の賠償責任について

単位 PTA および PTA の役員が、団体として管理上の過失により、次の賠償責任を負担した場合に被る賠償支払いなどに対する補償

1. PTA が主催した諸行事を行う場合に、管理上のミスなどによって PTA 会員や他人の身体・物に損害を与えた場合の賠償金（催事会場の人員整理が悪く、入場者が転んでけがをした等）
2. PTA が他人からスポーツ用具を借りて諸行事を主催している間に、その用具を壊したり、盗難に遭ったりした場合の持ち主に対する賠償金（行事中過って貸し会場、貸し会議室等の備品を破損した時 レンタルスポーツ用具等を破損や盗難時）



10 学校行事・PTA 活動に伴う来校について

- 来校証の名札は1人1枚身に付けてください。忘れた場合は必ず主事室前のノートに記載し、臨時の名札を着用してください。
- 来校時は**徒歩で来校**してください。
- 校舎への出入りは、大きな学校行事以外は、昇降口向かって左側の「主事室前の入口」を使用してください。
- スリッパは持参してください。来客用のスリッパは使用できません。
- 下履きは下履き入れに入れて、各自お持ちください。



11 桜丘小学校と関わりのある団体※4

- キングタイガース（副会長学級委員担当）
- チェリーズ（副会長学級委員担当）
- FC 桜丘（副会長学級委員担当）
- バレーボール部（副会長学級委員担当）
- フラッグフットボール（副会長学級委員担当）
- おやじの会（副校長）
- えほんの会（副会長学級委員担当）
- 壁面装飾ボランティア
- 青少年委員（副会長校外担当）
- 第4ブロックの小学校（副会長ブロック担当）
- 世小P（副会長ブロック担当）
- 横根睦会（会長）・経堂農大通り商店街・千歳船橋参商

桜丘小学校 PTA 役員作成



※4 （ ）内は役員内担当者