

学校関係者評価アンケート集計結果(令和6年度)

世田谷区立桜木中学校
学校関係者評価委員会

回収率(回答数)

保護者(1年)・・・66.3%(回答数65)

保護者(2年)・・・61.5%(回答数64)

保護者(3年)・・・62.3%(回答数66)

生徒(1年)・・・92.9%(回答数91)

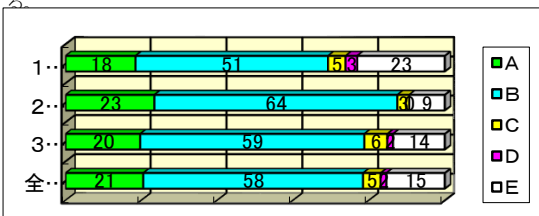
生徒(2年)・・・84.6%(回答数88)

生徒(3年)・・・84.0%(回答数89)

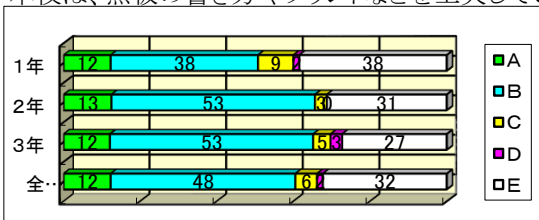
A:とても思う B:思う C:あまり思わない D:思わない E:分からない

1 学習指導について(保護者)

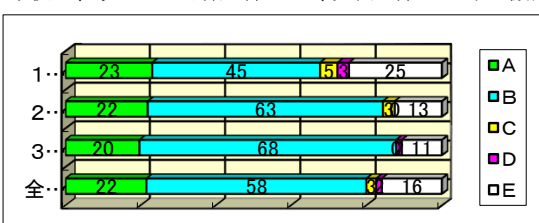
- (1) 本校は、子どもが考えることや、課題を解決することを大切に授業をしている。



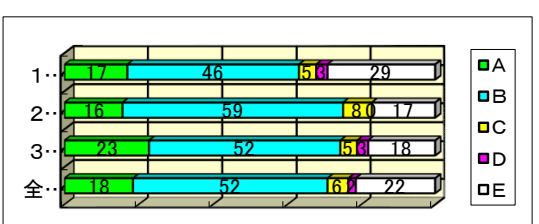
- (2) 本校は、黒板の書き方やプリントなどを工夫している。



- (3) 本校は、考えたことを話し合ったり、発表し合ったりする機会がある。

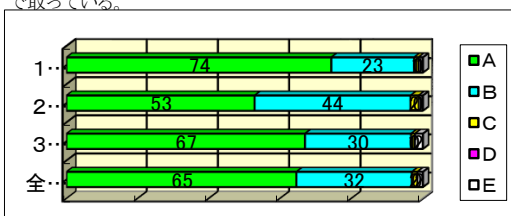


- (4) 本校は、映像やタブレットなどのICTを利用し、分かりやすい授業をしている。

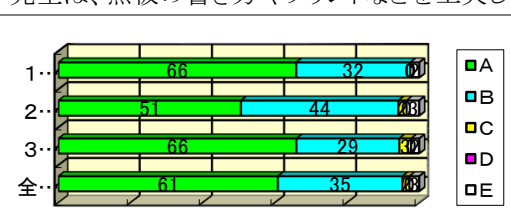


1 学習指導について(生徒)

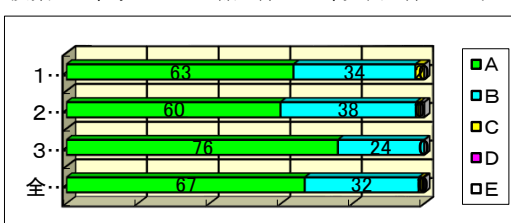
- (1) 先生は、課題について、自分で考えたり、友達と考えたりする時間を授業の中で取っている。



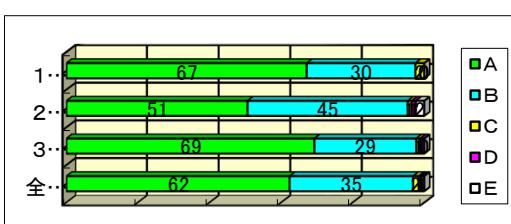
- (2) 先生は、黒板の書き方やプリントなどを工夫している。



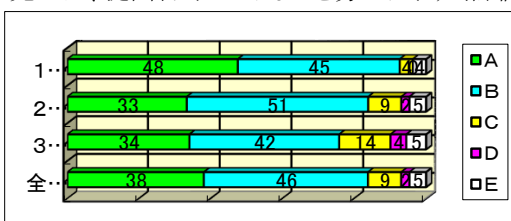
- (3) 授業では、考えたことを話し合ったり、発表し合ったりする機会がある。



- (4) 先生は、映像やタブレットなどのICTを利用し、分かりやすい授業をしている。

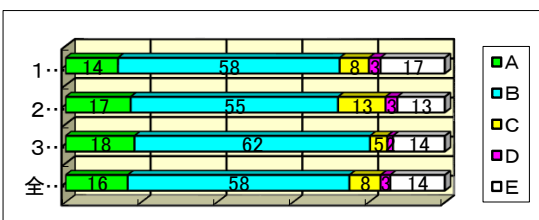


- (5) 先生は、提出物やテストなどを分かりやすく評価している。



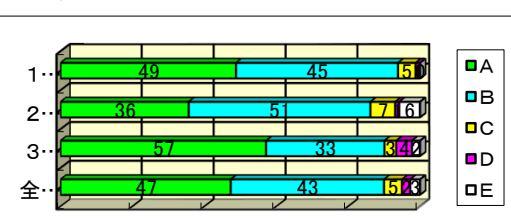
2 生活指導について(保護者)

- (1) 本校は、学校での過ごし方やルールについて子どもに考えさせる指導をしている。

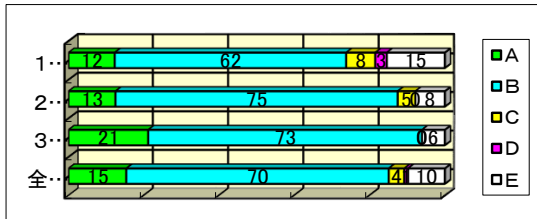


2 生活指導について(生徒)

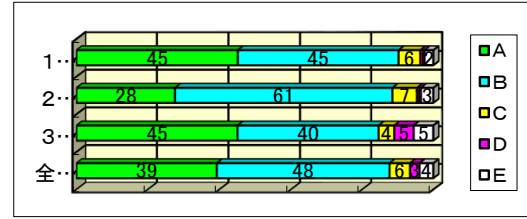
- (1) 私は、学校での過ごし方やルールについて考えて行動している。



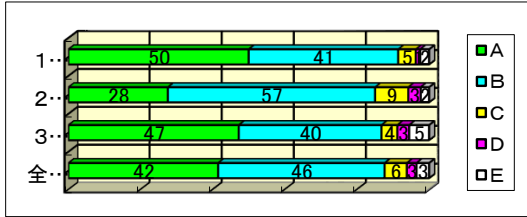
(2) 本校は、教員が指導した学校での過ごし方やルールについて子どもが理解している。



(2) 先生は、学校での過ごし方やルールを生徒に考えさせて指導している。

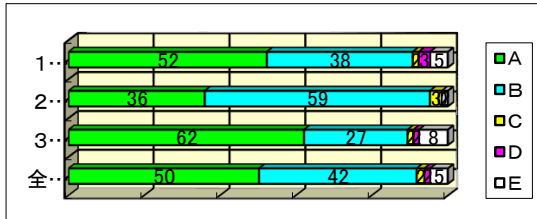


(3) 私は、先生が指導した学校での過ごし方やルールについて理解できる。

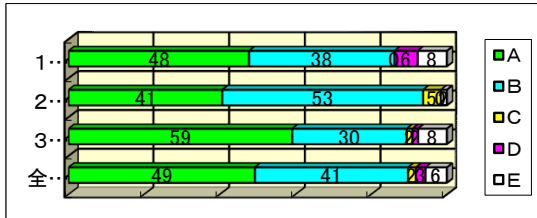


3 学校行事について(保護者)

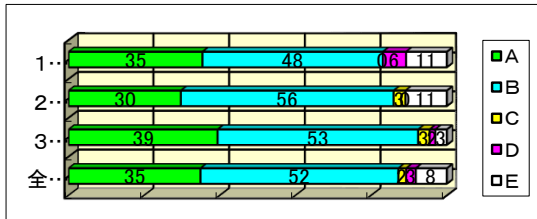
(1) 学校行事は、子どもにとって楽しい。



(2) 学校行事は、子どもにとって達成感がある。

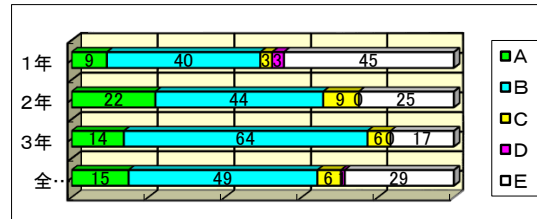


(3) 本校は、子どもの意欲を大切にしている。



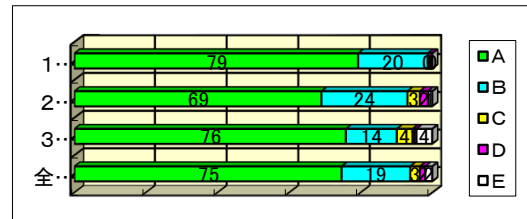
4 キャリア教育について(保護者)

(1) 本校は、キャリア・パスポートの目標について子どもに考えさせる指導をしている。

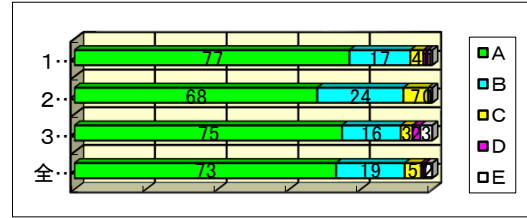


3 学校行事について(生徒)

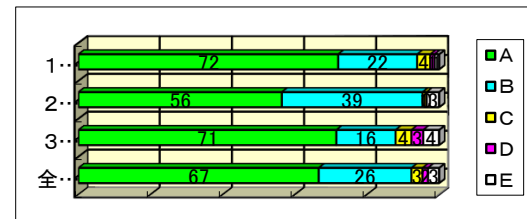
(1) 学校行事は、楽しい。



(2) 学校行事は、達成感がある。

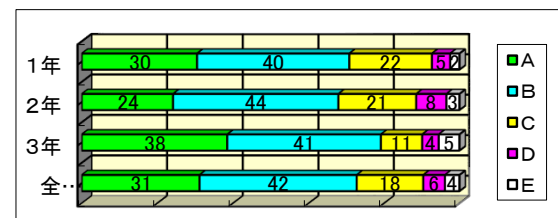


(3) 先生は、生徒の意欲を大切にしている。

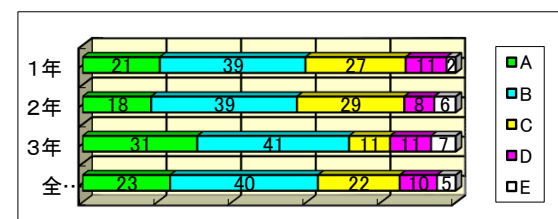


4 キャリア教育について(生徒)

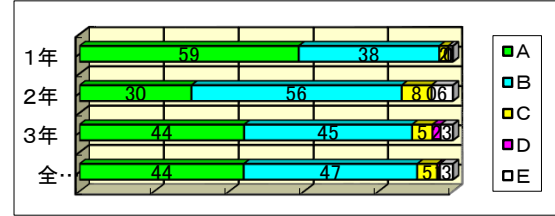
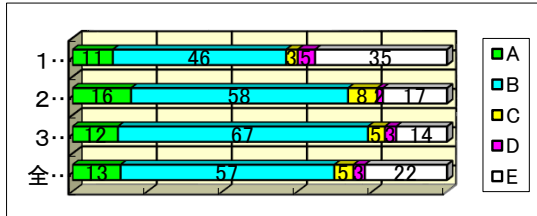
(1) 学ぶことが楽しい



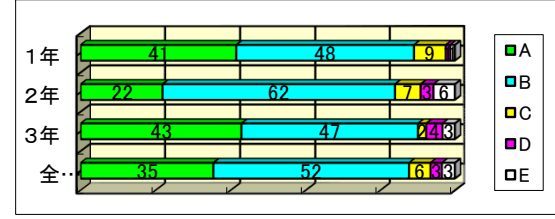
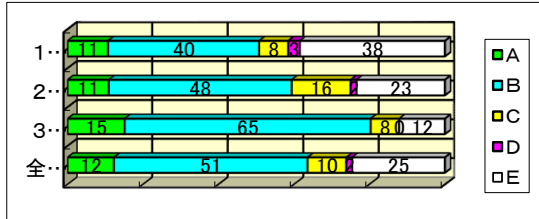
(2) 私は、キャリア・パスポートに書いた目標について、考えて行動している。



- (2) 本校は、子どもの進路や将来のことについて考える授業がある。 (3) 自分の進路や将来の仕事について、考える授業がある。

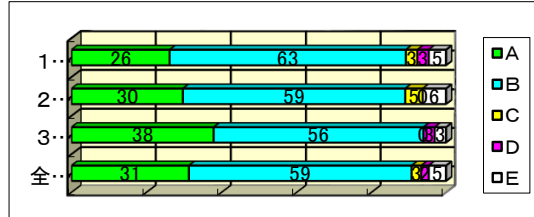


- (3) 本校は、進路や将来の仕事に関する情報を提供している。 (4) 学校は、進路や将来の仕事に関する情報を提供している。

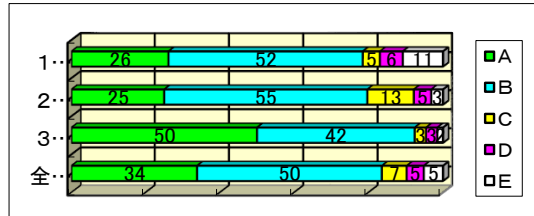


5 教職員について(保護者)

- (1) 本校は、丁寧に指導している。

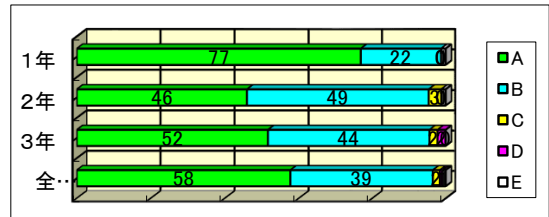


- (2) 本校は、子どもや保護者が相談しやすい。

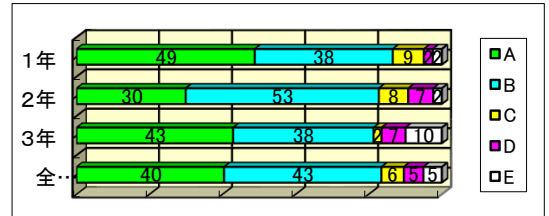


5 先生について(生徒)

- (1) 先生たちは、生徒に丁寧に指導している。

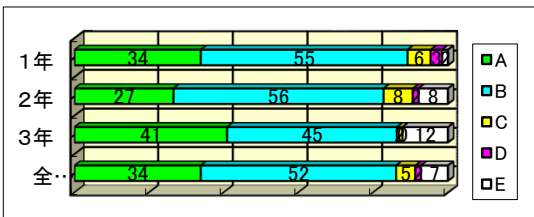


- (2) 先生たちは、生徒が相談しやすい。

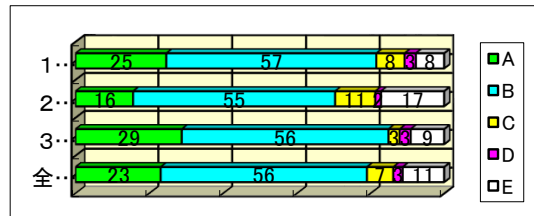


6 全般について(保護者)

- (1) 本校の学校生活は、子どもにとって楽しい。

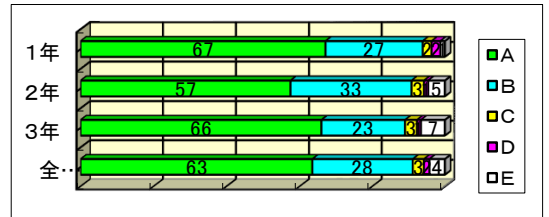


- (2) 本校の学校生活は、子どもにとって達成感がある。

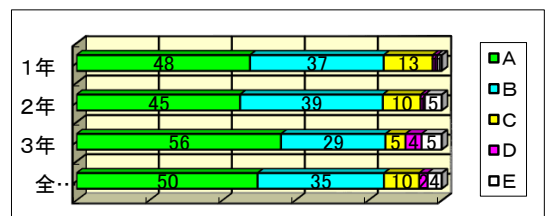


6 全般について(生徒)

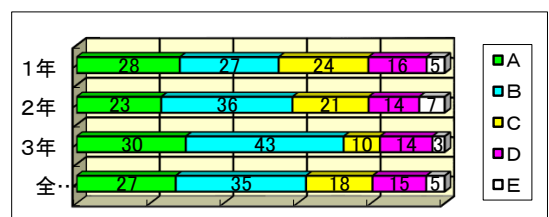
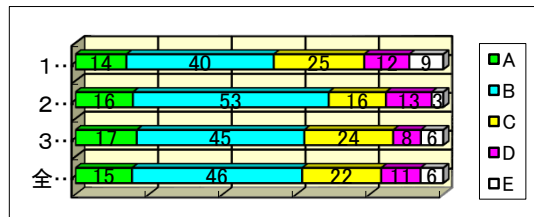
- (1) 学校生活は、楽しい。



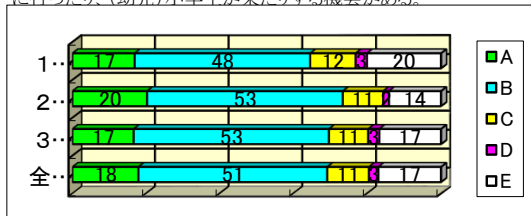
- (2) 学校生活は、達成感がある。



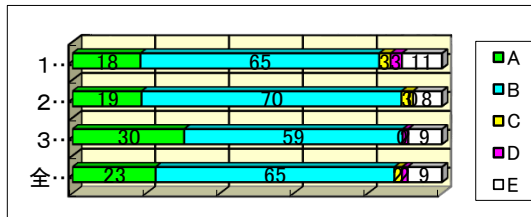
- (3) 子どもは、家庭で宿題やeラーニングなどで学習している。 (3) 私は、家庭で宿題やeラーニングなどで学習をしている。



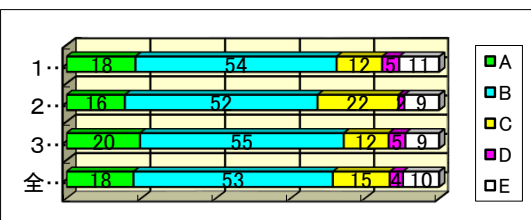
- (4) 本校は、近隣の(幼稚園)小・中学校で構成する「学び舎」の(幼稚園)小学校に行ったり、(幼児)小学生が来たりする機会がある。



- (5) 本校の教育活動は、子どもの成長につながる。

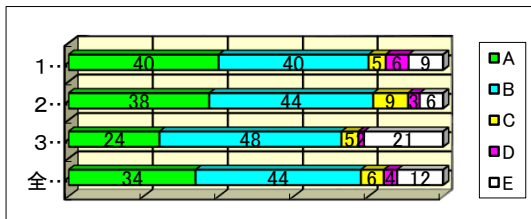


- (6) 子どもは、体力の向上や健康な生活に取り組んでいる。

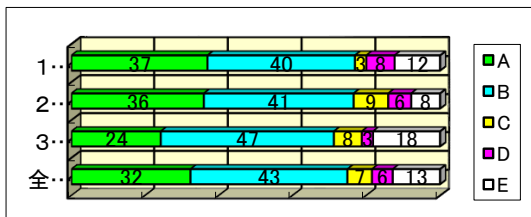


7 部活動について(保護者)

- (1) 部活動は、子どもにとって楽しい。

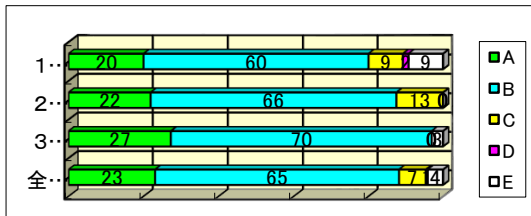


- (2) 部活動は、子どもにとって達成感がある。

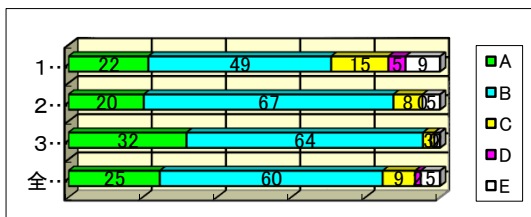


8 学校からの情報提供について(保護者)

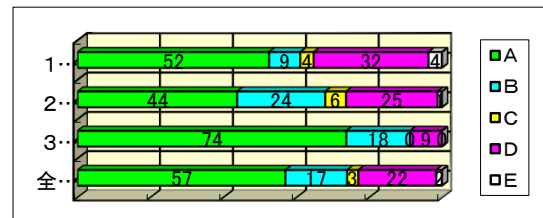
- (1) 本校は、様々な便りなどで、保護者に情報を提供している。



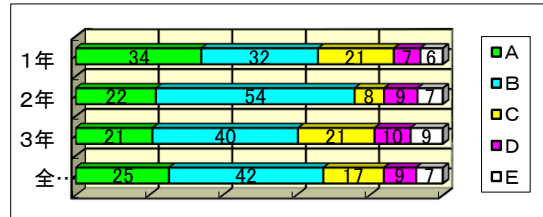
- (2) 本校は、ホームページやメールなどで、保護者に情報を提供している。



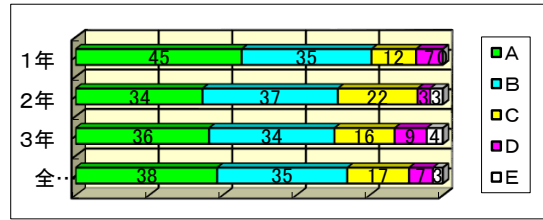
- (4) 私は、塾で学習をしている。



- (5) 学び舎の小学校に行ったり、小学生が来たりする機会がある。

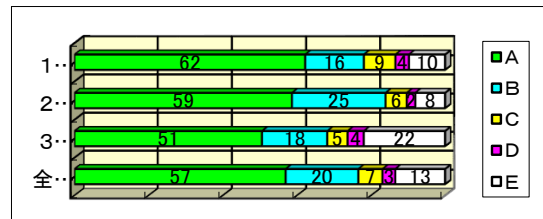


- (6) 私は、体力の向上や健康な生活に取り組んでいる。

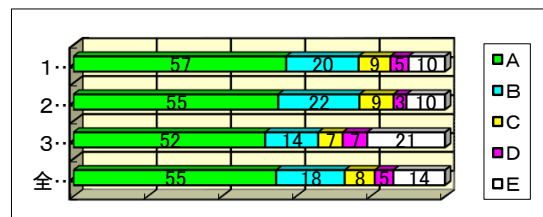


7 部活動について(生徒)

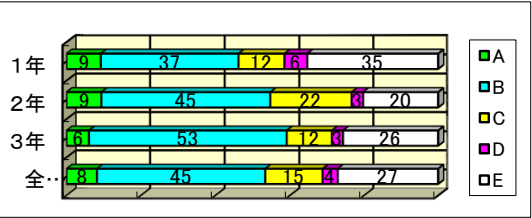
- (1) 部活動は、楽しい。



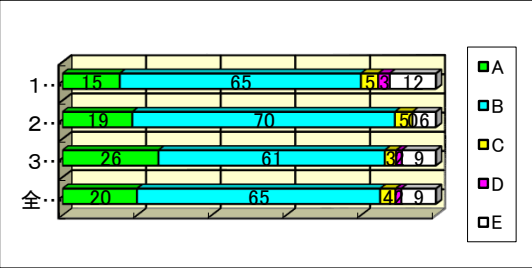
- (2) 部活動は、達成感がある。



(3) 「学び舎」の区立(幼稚園)小学校について情報が提供されている。

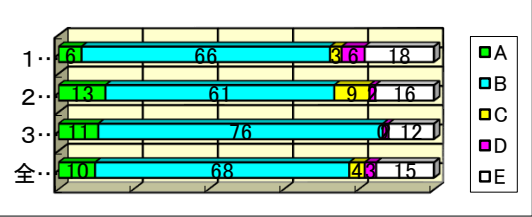


(4) 本校は、学校公開や保護者会などで、生徒の様子が分かる。

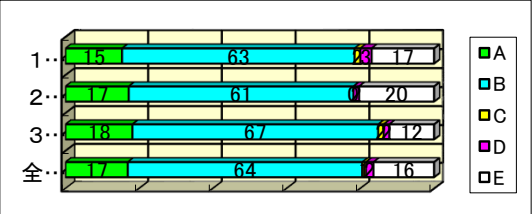


9 学校運営について(保護者)

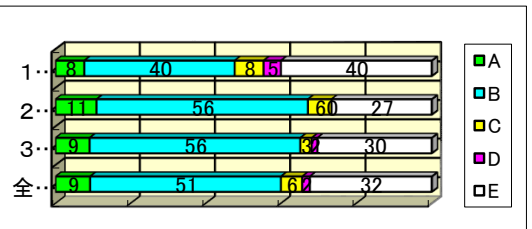
(1) 本校は、保護者に指導の重点を伝えている。



(2) 本校は、教職員が指導の重点を理解して教育活動に取り組んでいる。

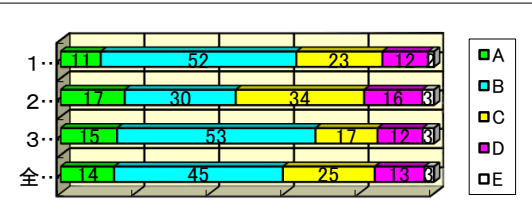


(3) 「学校運営について」本校は、地域に情報を提供している。

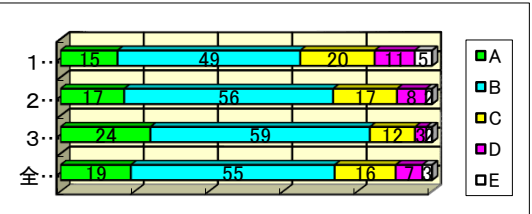


10 家庭と学校との連携について(保護者)

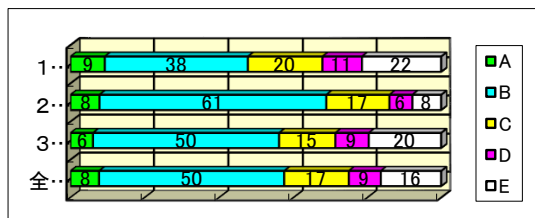
(1) 私は、学校公開にすすんで参加している。



(2) 私は、学校行事、PTAや地域主催の行事などにすすんで協力している。

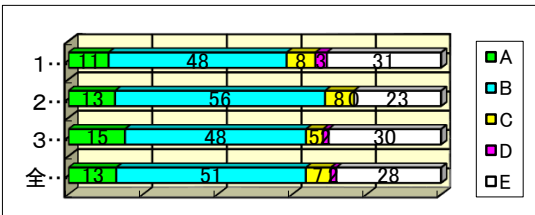


- (3) 私は、今年度の学校の指導の重点を理解している。

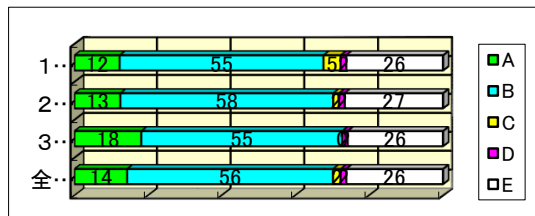


11 地域との連携について(保護者)

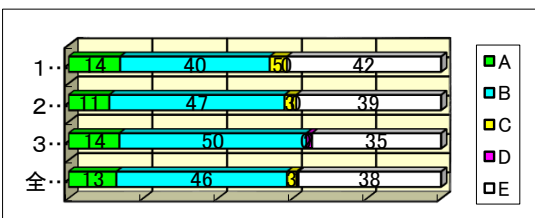
- (1) 本校は、地域の人や施設を教育活動に生かしている。



- (2) 本校は、地域の活動などに協力的である。

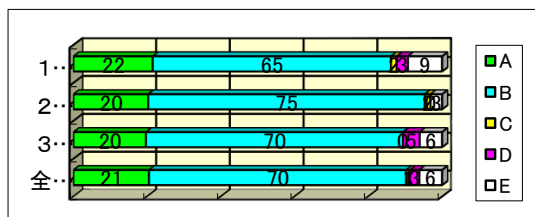


- (3) 「地域との連携について」本校は、地域に情報を提供している。

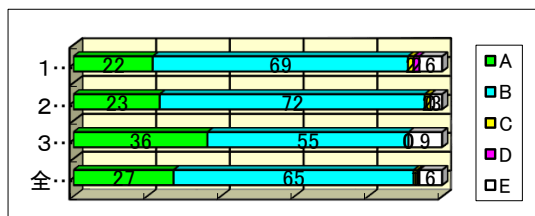


12 学校の安全性について(保護者)

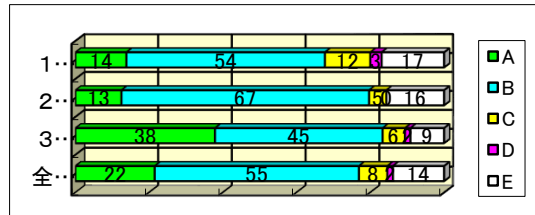
- (1) 本校は、安全な学校づくりを進めている。



- (2) 本校は、避難訓練やセーフティ教室などで、子どもに安全に関する指導をしている。

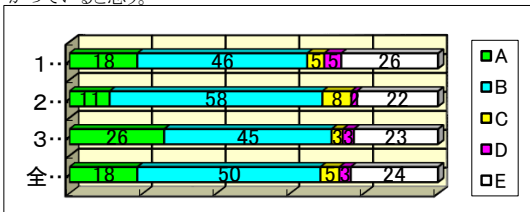


- (3) 本校は、自然災害時の対応を子どもや保護者に提供している。

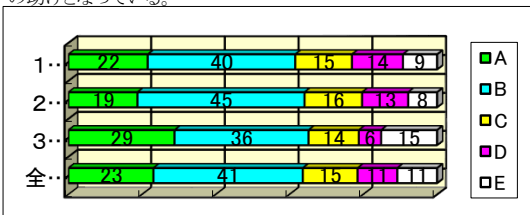


学校独自項目(保護者)

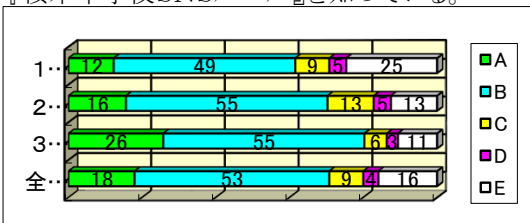
- (1) 数学、英語で少人数授業を行っています。少人数授業は学力の向上につながっていると思う。



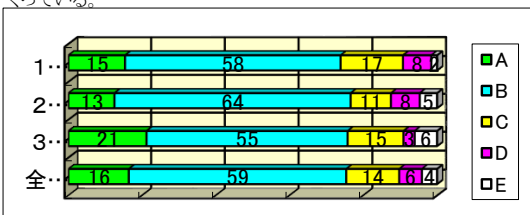
- (2) 家庭学習でタブレットを使うことは、子どもにとって自発学習や、学習意欲向上の助けとなっている。



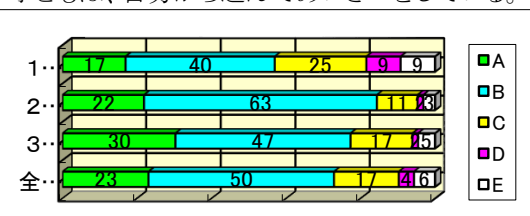
- (3) 『桜木中学校SNSルール』を知っている。



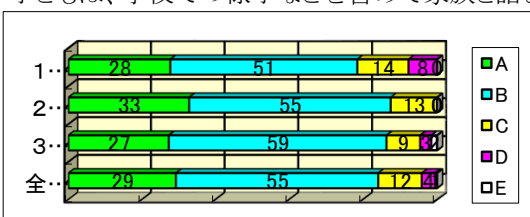
- (4) 子どもと『家庭SNSルール』(タブレットやスマートフォン等の使い方など)をつくっている。



- (5) 子どもは、自分から進んであいさつをしている。

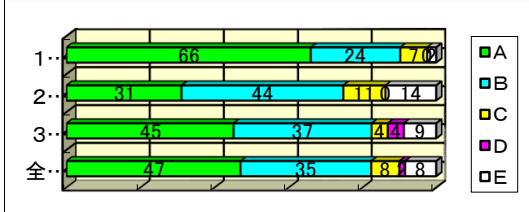


- (6) 子どもは、学校での様子などを含めて家族と話をする。

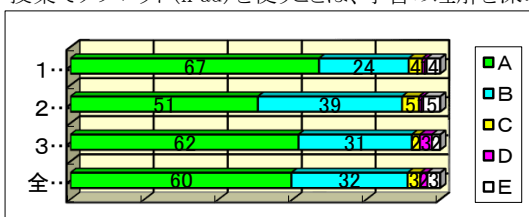


学校独自項目(生徒)

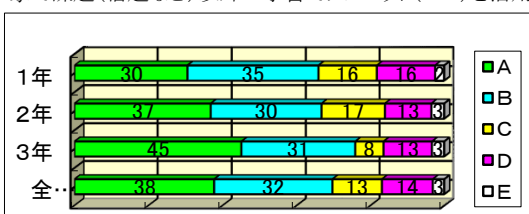
- (1) 数学、英語で少人数授業を行っています。少人数授業はよく理解できる。



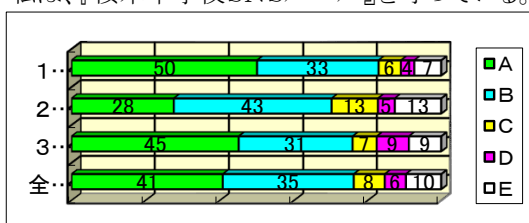
- (2) 授業でタブレット(iPad)を使うことは、学習の理解を深められる。



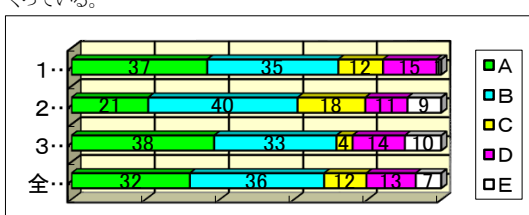
- (3) 家で課題(宿題など)以外の学習でタブレット(iPad)を活用している。



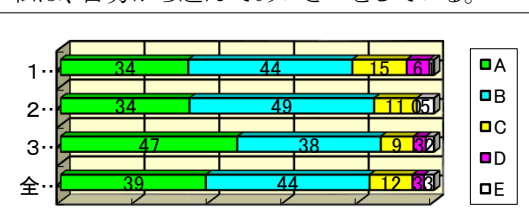
- (4) 私は、『桜木中学校SNSルール』を守っている。



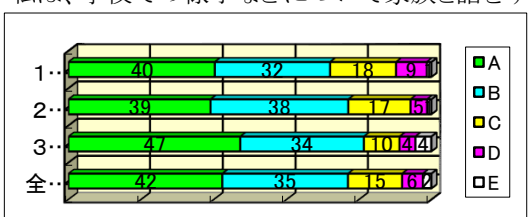
- (5) 家族と『家庭SNSルール』(タブレットやスマートフォン等の使い方など)をつくっている。



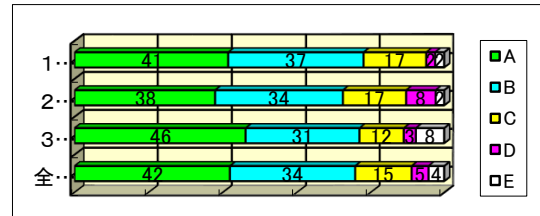
- (6) 私は、自分から進んであいさつをしている。



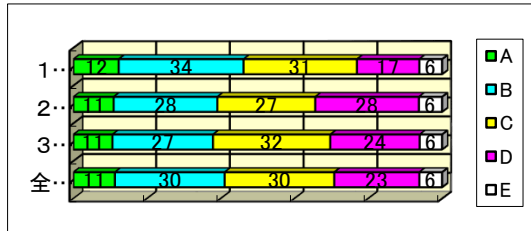
- (7) 私は、学校での様子などについて家族と話をする。



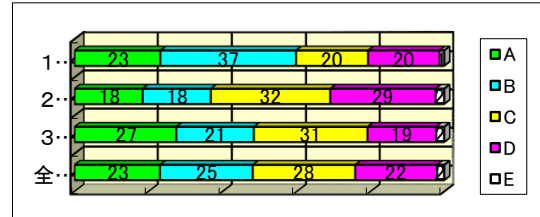
(8) 私は、委員会活動や係活動に積極的に参加したいと思っている。



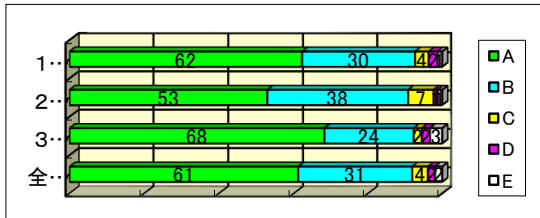
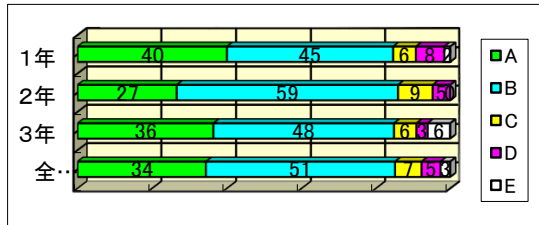
(7) 子どもは、学校図書館や、校内にある学校の本を利用・活用している。



(9) 私は、学校図書館や、校内にある学校の本を利用・活用している。

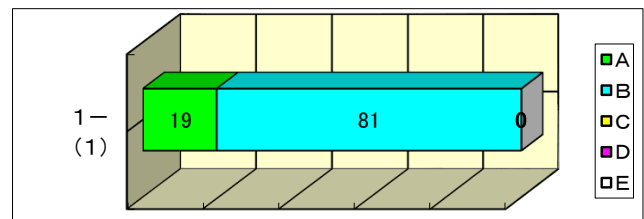


(8) 私(回答者)には、困った事や悩み事を相談できる人が身近にいる。 (10) 私には、困った事や悩み事を相談できる人が身近にいる。



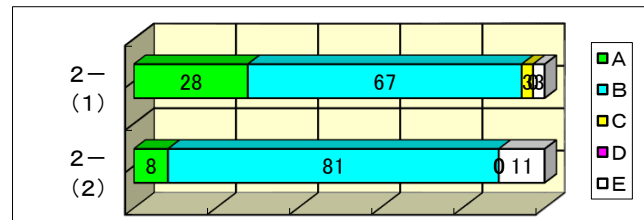
1 生活指導について(地域)

- (1) 通学している子どもたちは、交通ルールなどを守っている。



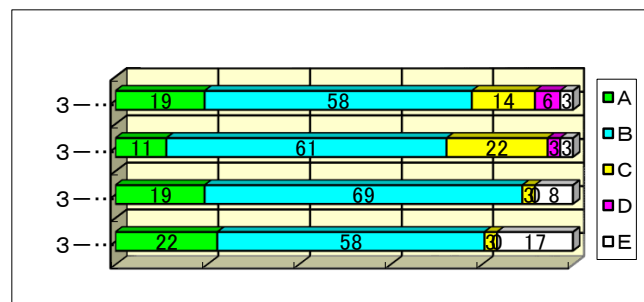
2 学校行事について(地域)

- (1) 学校行事の内容は充実している。
(2) 事前の準備や当日の案内などで、地域への配慮がある。



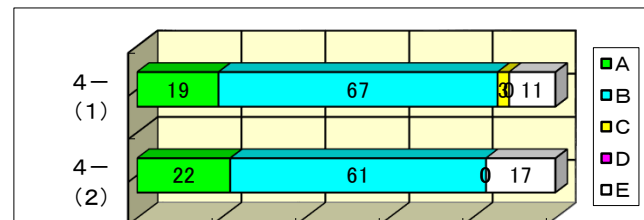
3 学校からの情報提供について(地域)

- (1) 学校からのお知らせ(学校だより)などにより、学校の様子が分かる。
(2) 「学び舎」の活動について、情報が提供されている。
(3) 学校公開や道徳授業地区公開講座などで学校の様子が分かる。
(4) 学校のホームページに、学校からのお知らせや学校生活の様子が分かる情報が掲載されている。



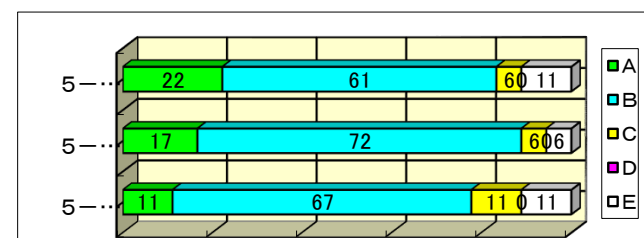
4 学校運営について(地域)

- (1) 学校の重点目標が明確である。
(2) 地域の意見に対して、学校はていねいに説明・対応している。



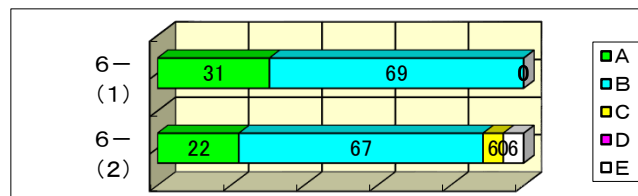
5 地域との連携について(地域)

- (1) 地域の人や施設を教育活動に活かしている。
(2) 学校協議会や合同学校協議会が役割を果たしている。
(3) 学校運営委員会は活動を周知し、役割を果たしている。



6 学校の安全性について(地域)

- (1) 学校は、安心・安全な学校づくりを進めている。
- (2) 学校は、安全性を高めようと地域と協力している。



7 学校独自項目(地域)

本校の生徒は、進んであいさつをしている。

